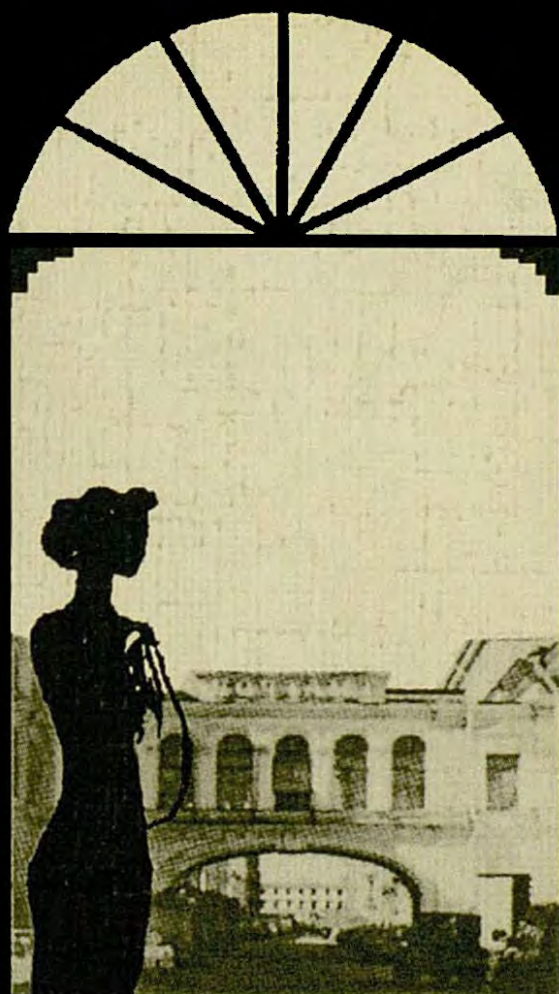


В. А. Кутьин
Т. А. Соловьева
А. Н. Сориц



Санкт-Петербургский
Почтамт

В. А. Кутьин
Т. А. Соловьева
А. Н. Сориц

Санкт-Петербургский Почтамт



ООО "Алмаз"
Санкт-Петербург
1997

*Памяти одного из авторов этой книги —
Аркадия Николаевича Сорица — главного
хранителя Музея Связи имени А. С. Попова.*

Из истории российской почты

Пюдям XX века, в жизнь которых прочно вошли и стали привычными телефонная и телеграфная связь, железные дороги и воздушный транспорт, нелегко представить себе времена, когда средствами передвижения были лишь лошади и водный транспорт, жизнь текла неторопливо, но в большом почете был эпистолярный жанр...

Пожалуй, самой популярной была переписка в первой четверти XIX века, в так называемое "Пушкинское время". Не оттого ли так хорошо в современной литературе освещен именно этот период?

В XIX и начале XX веков наряду с письмами чрезвычайно модным стало вести дневники.

Но во второй половине XIX века, когда начала бурно развиваться промышленность и



Дрожки в Петербурге. Начало XIX века

значительно ускорился темп жизни, дневники остались привелегией избранных, а среди основной массы людей постепенно вытеснялись письмами, телеграммами. Число их постепенно росло, и сегодня трудно, да почти и невозможно найти в России семью, которая не пользовалась бы услугами почты и телеграфа.

Началом же переписки на Руси можно считать 885 год, когда было зафиксировано первое официальное послание. Это примечательное событие отражено в знаменитой "Повести временных лет" такими строками: "...и послал Олег к Родимичам, спрашивая..."

885 год и принято считать годом зарождения отечественной почты.

Позднее, в XI-XIV веках появились берестяные грамоты. Их находили при археологических раскопках в Новгороде, Пскове, Смоленске, Москве. В этих грамотах неизменны слова: "послали весть", "послали сказать".

В связи с этим был введен и особый налог, "повоз". Согласно "повозу" все люди, проживавшие вдоль дороги, обязывались безвозмездно предоставлять княжеским гонцам корм, свежих лошадей и повозки. Те же, кто жил

по берегам рек, помимо еды обязаны были предоставлять посланникам лодки с гребцами.

Множились русские княжества, гонцов становилось все больше. Появилась необходимость в упорядочении таких связей.

Сами по себе возникли дорожные станции, получившие название "ямы". На этих станциях гонцы меняли лошадей, питались и останавливались на ночлег. Людей, управлявших конными повозками, стали называть ямщиками.

Следует заметить, что хотя ямы и появились на Руси во времена татаро-монгольского ига, это явление чисто русское, неизвестное в других странах мира.

Расстояние между "ямами" определялось в зависимости от того, как часто использовались дороги. На особо важных маршрутах дорожные станции находились друг от друга на расстоянии от 30 до 100 верст.

Самые оживленные дороги стали государственными и их работу обеспечивали "служивые люди", назначаемые князем. Местное население было обязано помогать им и содержать дороги в порядке. Появились повозки с письмами, которые сопровождались ямщиками.



Извозчицьи сани в Петербурге. Начало XIX века

Особо важную корреспонденцию доставляли гонцы-всадники.

В начале XVII века была введена должность начальника Ямского Приказа. Должность была чрезвычайно почетной. Об этом можно судить хотя бы по тому, что дважды, с 1618 по 1619 и с 1625 по 1628 год ее занимал пользовавшийся большим уважением среди русских людей князь Дмитрий Пожарский.

Прогоны между станциями и их содержание начали оплачивать. Стоимость проезда зависела от дальности пути. Известно, что первые расценки были установлены еще при Иване III в 1497 году. Так, в "Судебнике" сказано: "...за езду до Коломны — полтина, до Каширы — полтина, до Тарусы — двадцать алтын, до Владимира — рубль с четвертью" и так далее. И тем не менее, "ямская гоньба" не была еще постоянной и регулярной.

Между тем, для России назревала острая необходимость в регулярных почтовых связях.

Первое учреждение регулярной почтовой связи относится к 1665 году. В этот год 18 мая русские правители заключили договор с "иноземцем Иваном ван Сведеном" об организации регулярной почтовой связи с зару-

бежными странами. За короткий срок ван Сведен организовал регулярную доставку почты из Москвы через Псков и Новгород в Ригу. Корреспонденция посылалась каждые две недели. Почта была платной, так как ван Сведен содержал за свой счет лошадей и необходимый штат обслуживающего персонала. После Сведена почта перешла в ведение "иноземца Леонтия Марселиуса", а от него к "иностранцу Виниусу". Наряду с государственной почтой начали посылать письма и посылки частные лица.

В 1667 году по инициативе русского дипломата и государственного деятеля А. Л. Ордин-Нащокина была учреждена государственная почта. В заключенном им "Андрусовском перемирии" России с Польшей одним из пунктов заключалось, что необходимо учредить постоянную связь между Москвой и Вильно. (В то время Вильно являлась резиденцией польского короля.)

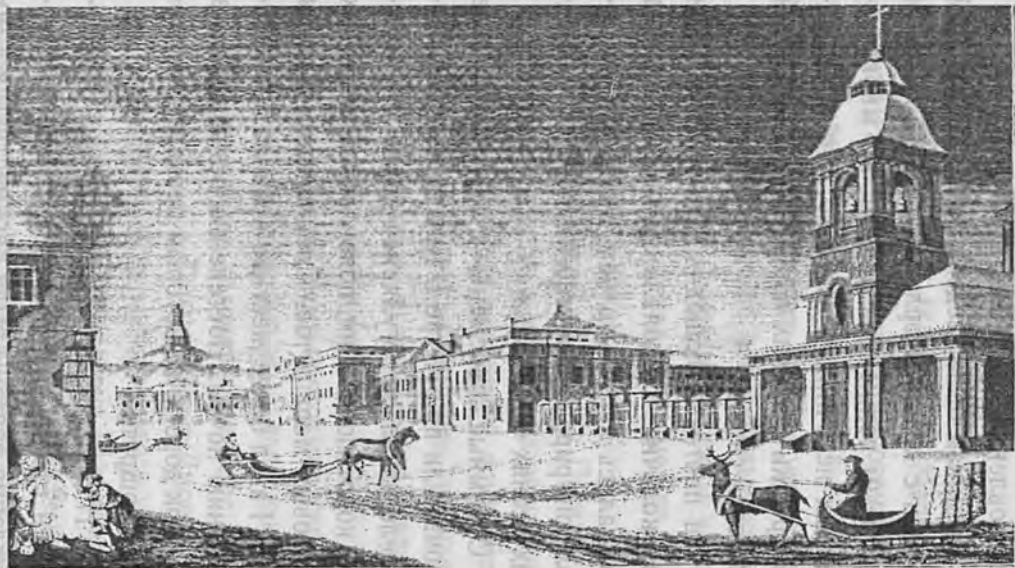
Заведующим рижской почтой стал Леонтий Марселиус. Письма из Риги пересылались не только в Польшу, но и в Германию, Францию, Англию, Персию, Турцию.

Одновременно Ордин-Нащокиным была заложена и почтовая связь между российскими городами. Основная линия соединяла Москву с Архангельском, проходя через многие русские города.

В 1696 году появилась так называемая "чрезвычайная почта". Она отличалась тем, что с ней доставлялись документы особо важного содержания. Чрезвычайные посыльные ездили вне расписания. Служители почты обязаны были оказывать им всяческое содействие и предоставлять лучших лошадей.

В 1698 году появилась сибирская почта. Она отправлялась три раза в год из Москвы в Тобольск, Нерчинск и Якутск. В основном, это была пересылка дипломатической корреспонденции. Частные письма из России по-прежнему отправлялись крайне редко.

Из-за преобладания заграничной корреспонденции почтовое дело было передано в управление Посольского Приказа, и с 1701 года находилось под наблюдением переводчика Посольского Приказа Петра Шафирова. Государева корреспонденция провозилась бесплатно, частная же почта и корреспонден-



Езда зимой

ция различных учреждений оплачивалась в установленном порядке.

Ямщикам была введена форма — зеленый кафтан с красным орлом на левом рукаве и почтовым рожком на правом. Из многочисленных источников известно, что скрещенные рожки с давних пор являлись эмблемой почтовой связи.

На почтовых лошадях под дугой вешали колокольчик. С появлением колокольчика рождались легенды о нем. Колокольчик начал фигурировать во многих стихах и ямщицких песнях с XIV века.

Огромные перемены в почтовом деле произошли при Петре I. При царе-преобразователе началась регулярная пересылка частной корреспонденции, появилось много новых почтовых маршрутов. Специальным указом Петр I ввел более жесткие правила по обслуживанию почты. Постепенно приводились в порядок дороги, по которым проходили почтовые маршруты.

В 1712 году Санкт-Петербург был провозглашен столицей и все государственные учреждения обязаны были переместиться в молодой город. С тех пор Главное Почтовое

Управление вплоть до революции 1917 года находилось в Санкт-Петербурге.

22 июня 1714 года Петр I издал указ: "...Из Санкт-Петербурга до Москвы, из Москвы до Санкт-Петербурга учинить обыкновенную почту в неделю два дня, а именно в понедельник и в пятницу для того, что без установленной почты нужнейшие государевы указы и письма посылкой медлятся". Таким указом Петр I фактически делал почту между двумя столицами регулярной.

В 1714 году Петр I учредил в Петербурге и Москве Почтамты, а в больших российских городах — почтовые конторы с почтмейстерами во главе. (Следует заметить, что параллельно с этой почтой все еще продолжала существовать ямская гоньба.)

Для управления всеми почтовыми учреждениями и для наблюдения за их деятельностью в 1722 году было создано отдельное Почтовое Правление с Генерал-Почт-Директором во главе. Первым директором этого учреждения стал барон Петр Павлович Шафиров.

Обязанности Почтового Ведомства были несколько расширены: помимо перевозок гонцов

и корреспонденции, оно обязывалось перевозить пассажиров, различные посылки и грузы.

В “пышное” царствование веселой императрицы Елизаветы Петровны была введена специальная, так называемая “фруктовая” почта. Обязанностью этой почты была доставка к царскому столу свежих фруктов и овощей из Астрахани.

Почта и Ямской Приказ продолжали существовать до времени царствования Екатерины II. Между ними не было согласия, и потому одним из первых указов Екатерины II по Почтовому Ведомству стало полное уничтожение Ямского ведомства. По указу Екатерины II Почтовое Ведомство получило самостоятельность и стало называться “Главное Почтовое Правление”.

Внутренняя структура Главного Почтового Правления состояла из трех служб:

1. Главного Почтового Правления России во главе с Генерал-Почт-Директором.
2. Почтамтов: Санкт-Петербургского, Московского, Малороссийского, Литовского, Тамбовского, Казанского и Сибирского.
3. Местных мелких контор по губерниям.

Александр I своим манифестом от 8 сентября 1802 года об учреждении Министерств, присоединил Главное Почтовое Правление к Министерству Внутренних Дел. В 1811 году указом этого же императора оно было преобразовано в Почтовый Департамент названного Министерства.

В 1819 году департамент выделился из состава Министерства Внутренних дел и поступил в введение Министерства Духовных дел и Народного просвещения. Главнoначальствующим над Почтовым Департаментом был назначен Министр Духовных дел и Народного образования.

В 1830-х годах, в царствование Николая I, все Почтамты за исключением Московского и Санкт-Петербургского были упразднены. Вместо них было создано 11 почтовых округов во главе с почт-инспекторами. В обязанности служащих округов входило наблюдение за деятельностью всех подведомственных округам служб. Округа просуществовали до 1853 года. В указанном году сохранилось всего три округа: Сибирский, Царств Польского и Казанского, которые тогда входили в состав России. Наблюдение за работой почто-

вых учреждений по губерниям было возложено на губернских почтмейстеров, продолжавших управлять и губернскими конторами.

В 1865 году указом императора Александра II Почтовый Департамент был преобразован в самостоятельное Министерство Почт и Телеграфов с двумя департаментами: почтовым и телеграфным. Первым Министром нового Министерства был назначен обер-прокурор Святейшего Синода, министр народного просвещения граф Дмитрий Андреевич Толстой. Но это Министерство просуществовало немногим более двух лет. В 1868 году оно было присоединено к Министерству Внутренних дел, а в 1880 году вновь стало самостоятельным органом.

Спустя всего лишь один год, в 1881 году, Почтовый Департамент указом императора Александра II окончательно был присоединен к Министерству Внутренних дел, и в 1884 году получил название "Главное Управление Почт и Телеграфов". Под таким названием это ведомство просуществовало до революции 1917 года.

Первые Санкт-Петербургские почтамты

История первых Санкт-Петербургских почтамтов тесно связана с ростом молодого Санкт-Петербурга и становлением его в качестве столицы России.

Первый Петербургский Почтамт

[Как уже было сказано, Петербургский Почтамт был создан по воле Петра I в 1714 году. Его строительство именно в этом году подтверждается двумя документами. Первый — по делу почтмейстера Генриха Готлиба Краусса о присвоении им почтовых сумм. В этом деле есть запись о том, что Краусс назначен почтмейстером в Санкт-Петербургскую контору в 1714 году. Второй — счета Санкт-Пе-

тербургской почтовой конторы за отправленные в Ригу письма в 1714-1715 годах.

Для выяснения местоположения первого петровского Почтамта в столице обратимся к первому историку Санкт-Петербурга Андрею Богданову. В своем труде "История Царствующего града Санкт-Петербурга" он писал: "Почтовый двор построен был мазанковый в 1714 году на том месте стоял, где перевоз на Троицкую пристань переезжать, в нем Петр многократно отправлял некоторым праздникам и викториям торжества". Более поздний историк Санкт-Петербурга П. Н. Петров добавляет: "...по сторонам его (имется в виду Почтамт. *Примечание А. Сорица*) неизвестно когда были вырыты два прямоугольных пруда. Почтамт окружала сосновая роща естественного происхождения".

Почтовый дом был выстроен рядом с Троицкой пристанью на Большом лугу (ныне — Марсово поле). Это место было выбрано не случайно. Неподалеку находились Летний и первый Зимний дворцы Петра I, на Новой улице селились немецкие, голландские и прочие иноземные купцы. По преобладанию немецких поселений и слобода стала называть-

ся Немецкой, а затем — Большой Немецкой (ныне Миллионная улица).

Почтамт стал одной из самых ранних построек на этой улице. Предположительно, это здание было одноэтажным, “в одно жилье”, и построено по чертежам Доменико Трезини. По преданию, в строительстве этого дома принимал участие сам царь.

Мне кажется, что Богданов, говоря о том, что Петр I многократно “отправлял в нем некоторым праздникам и викториям торжества”, ошибается. В небольшом одноэтажном мазанковом доме не было места для приема иностранных послов, проведения ассамблей и праздников. Назвав правильно дату постройки первого почтового дома, Богданов сместил события, происходившие в другом, построенном позднее, втором здании Санкт-Петербургского Почтамта.

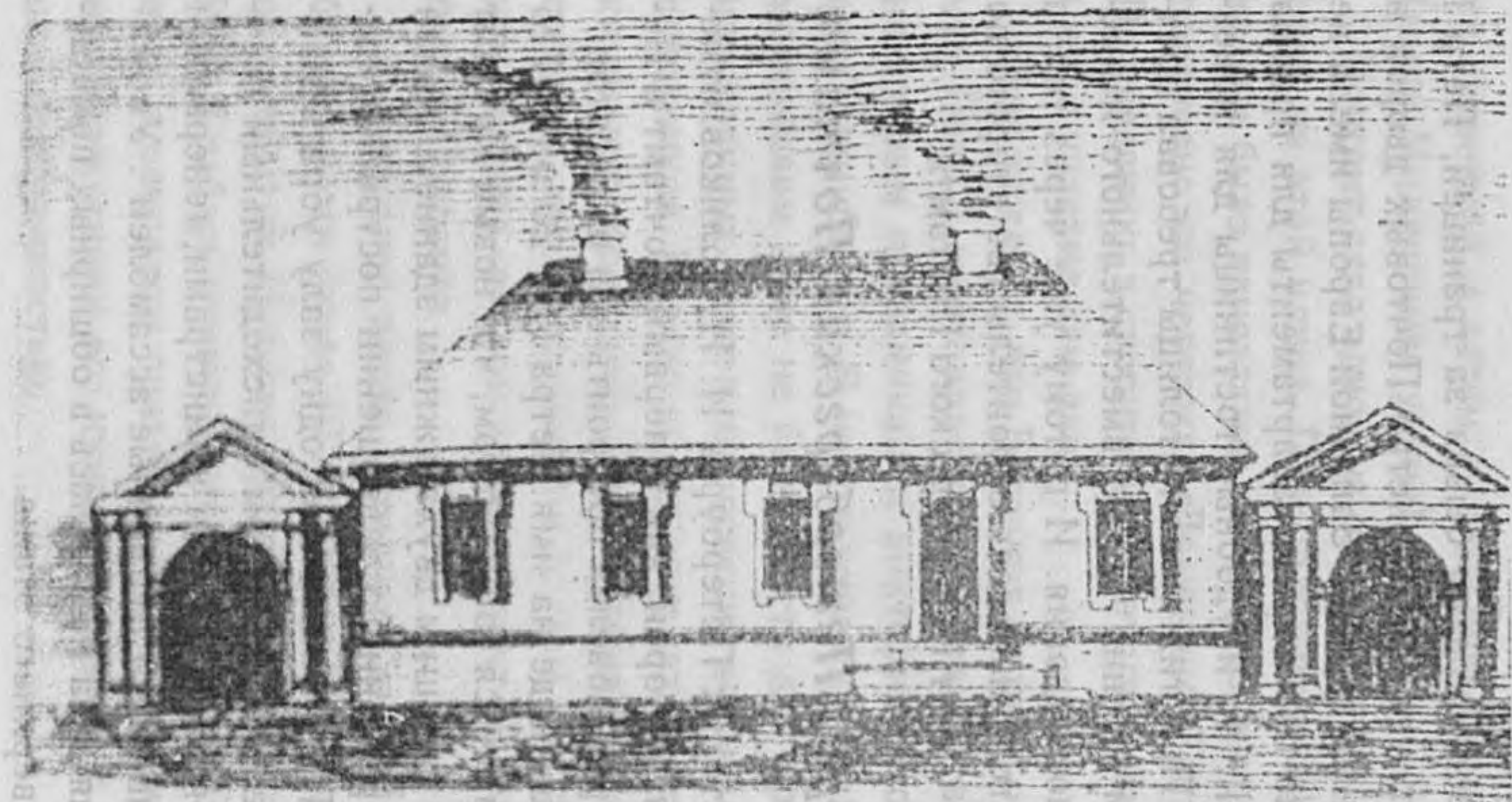
А. Богданов писал историю Санкт-Петербурга спустя около 40 лет после происходивших событий. Историк архитектуры, академик И. Э. Грабарь отмечал, что если даты у Богданова в основном правильные, то к акцентам и утверждениям его нужно относиться с большой осторожностью.

Неоднократно бывая за границей, Петр I видел, что большинство Почтовых дворов в крупных городах Западной Европы имели не только просторные апартаменты для приема гостей, но и удобные гостиницы для приезжих. Престиж новой столицы требовал постройки именно такого вместительного и просторного здания. И потому уже через год, в 1715 году началось строительство второго по счету Санкт-Петербургского Почтамта.

Второй Петербургский Почтамт

Историк Петербурга И. И. Голиков отмечал, что второй, как и первый Почтамт в Петербурге, повелел построить сам император.

В докладе на имя Петра I от 20 мая 1715 года имеется запись о том, что новый Почтамт будет большим двухэтажным зданием. Давая распоряжение о завершении постройки здания, Петр I "повелел одну залу убрать наилучше, в коей потом снисходительный государь имел со своими министрами, генералами и офицерами публичные ассамблеи". Упомянутая зала находилась в обширных помещениях верхнего этажа.



Первый Санкт-Петербургский Почтамт

Анализируя тексты воспоминаний иностранных авторов — современников Петра I, описавших Петербург в период 1714-1726 годов, можно сделать вывод, что Почтовый двор был построен на месте, где ранее находился большой деревянный “питейный дом”, в котором Петр I праздновал первую годовщину Полтавской битвы.

Немецкий дипломат Гюйгенс писал, что второй Почтовый двор был перестроен в камне.

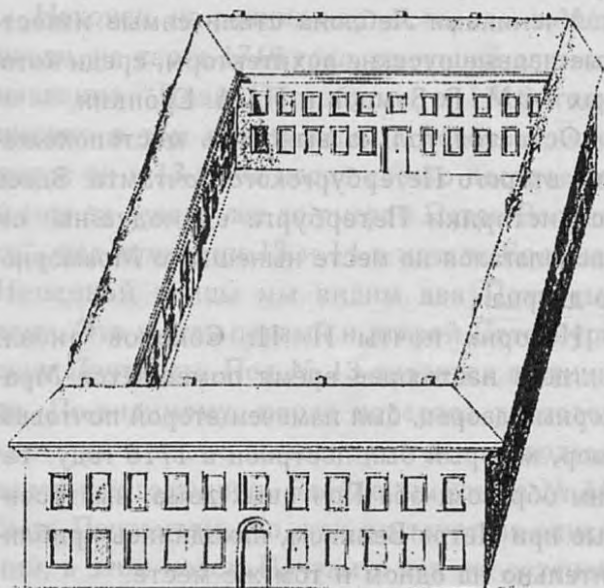
В этом доме часто бывал Петр I. Здесь он торжественно справлял свадьбы своих приближенных С. А. Головина и А. И. Румянцева, здесь проходили знаменитые петровские ассамблеи. В походном журнале царя имеется такая запись, датированная 3 февраля 1720 года: “Их Величество кушали на почтовом дворе и были гости”.

Камергер двора Голштинского герцога камер-юнкер Ф. Б. Берхгольц был в Петербурге с 1721 по 1725 год. Он собирал чертежи и рисунки домов, возводимых в молодой столице, вел дневник, куда записывал все, что считал наиболее интересным в жизни Петербурга. Вот одна запись: “В почтовом доме обыкновенно остаются все пассажиры до прииска-

ния квартир, потому что гостиниц, где можно было останавливаться, здесь нет. Летом почтовый дом очень приятен: из него чудесный вид; но зимой там почти нельзя жить от холода. В почтовом доме не держат лошадей наготове и всегда посылают за ними в ямскую слободу.”

Ямская слобода находилась вблизи Александро-Невского монастыря. По тем временам — путь не ближний, а потому вскоре во дворе Почтового дома были построены сараи для лошадей, каретные сараи, а также сопутствующие им службы — шорня и кузница.

Кроме Почтовой конторы, находившейся, вероятно всего, на первом этаже, в Почтовом дворе находилась первая архитектурная школа, которую возглавил прибывший из Франции в марте 1716 года архитектор Леблон. По поводу приезда этого архитектора в Петербург существует следующая легенда: Леблон приехал в Петербург по настоятельной личной просьбе Петра I с большой неохотой, и на предложение царя остаться в Петербурге насовсем отвечал, что во Франции у него остались жена и дети, и что он не может с ними разлучаться надолго. Каково же было его



Старый почтамтский двор.

Второй Петербургский почтамт

удивление, когда в ответ на такой завуалированный отказ соседняя дверь отворилась и появилась все его семейство. Так Леблону пришлось все-таки остаться в Санкт-Петербурге. Возможно, и эти события происходили во вто-

ром Почтовом доме, где Леблон жил первое время по прибытии в молодую столицу.

Учениками Леблона стали самые известные первые русские архитекторы, среди которых — М. Г. Земцов и П. М. Еропкин.

[Остается только выяснить местоположение второго Петербургского почтамта. Здесь все историки Петербурга единодушны: он располагался на месте нынешнего Мраморного дворца.]

[Историк почты Н. И. Соколов писал: "...где в настоящее время помещается Мраморный дворец, был намечен второй почтовый двор, который был построен в 1716 году. Таким образом, оба Почтовых дома, выстроенные при Петре Великом, находились приблизительно на одном и том же месте."]

[На плане Марсова поля, тогдашнего Большого Луга, составленном Леблоном в 1716 году, в правом нижнем углу мы видим большое каменное двухэтажное строение. Это и есть второй Петербургский Почтамт. На рисунке, хранящемся в фондах Центрального Музея Связи имени А. С. Попова, хорошо видны объемы Почтового двора, который по сво-

им размера превосходил и Летний, и Зимний Дворцы Петра I.

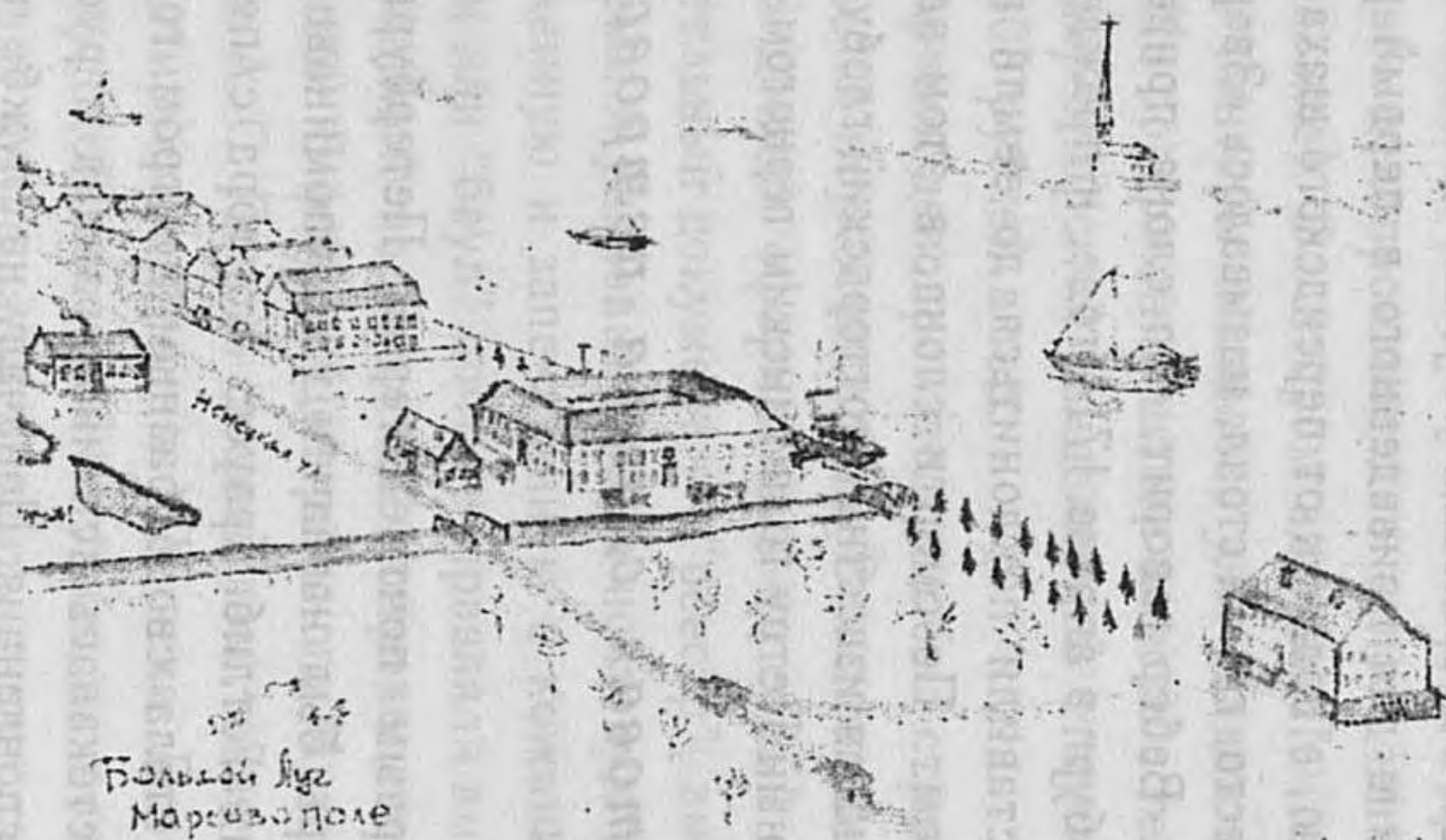
Наконец, на ранних картах города, в частности, на карте 1716 года, имеющей длинное название “План Петербурга в 1716 году, именно в том самом виде, в котором находился он в 13-й год после своего построения и еще за девять лет до смерти Петра Великого”, под номерами 13 и 14 в начале Большой Немецкой улицы мы видим два Почтовых дома. Это и есть первый и второй Петербургские Почтамты. Под № 13 значится гостиница. По-видимому, после переезда почтовой конторы в новое здание этот дом использовался как гостиница. Здание, имеющее № 14, было Почтамтом. Но, как явствует из описаний, в этом новом Почтамте так же останавливались и первое время жили именитые люди, прибывшие в Петербург по личному приглашению Петра I.

Почтовый двор играл в то время большую роль в жизни города. Его упоминает едва ли не каждый иностранец, приезжавший в Петербург в петровское время.

От Летнего сада вдоль Невы через Большой луг к Почтамту шла широкая еловая ал-

лея. Это были любимые деревья Петра I. Со стороны Невы перед Почтамтом была устроена пристань, и сама набережная имела тогда название Почтовой. У Почтамта всегда стояли кареты и экипажи, в нем можно было купить провизию и вино, послушать музыку оркестра роговых инструментов, отправить или получить письмо. И, как мы знаем, царь, направляясь в один из своих дворцов, мог за просто заехать на Почтамт и там отобедать.

Весьма колоритное описание этого Почтового двора и окружающей его местности дает М. И. Пыляев: "Вдоль берега Невы, который был тогда в саду (как нынче берег Фонтанки), можно было пройти к Почтовому двору (где теперь Мраморный дворец), у последнего тоже была большая пристань, перед которой играла по праздникам музыка. В мазанковом почтовом дворе была сначала открыта виноторговля, где, по обычаю голландских городов, в полдень играло двенадцать музыкантов на рожках и трубах. Впоследствии сюда был выписан из Данцига почтмейстер, которому было приказано за деньги кормить и давать помещение приезжающим в Петербург. Берхгольц рассказывает, что в его время на по-



Расположение второго Петербургского почтамта. Рисунок А. Н. Сорица

чтовом дворе стоять было неудобно, потому что все должны были выбираться оттуда, когда царь давал там празднества, это случалось нередко зимой и в дурную погоду. Против почтового двора было устроено особенное помещение для приведенного в первый раз в Россию, в подарок от персидского шаха, слона. Место, где он стоял, называлось «Зверовой двор». Вебер говорит, что слона привели в Петербург в апреле 1714 года, и прежде всего заставили поклониться до земли перед дворцом... По смерти слона, в этом здании помещался известный готторпский глобус, подаренный Петру голштинским герцогом..."

Почтовая служба петровской поры

Первым почтмейстером Петербургской конторы был назначен уже упоминавшийся Генрих Готлиб Краусс. Контора с первых дней стала своеобразным центром города, куда стекалась вся иностранная и русская корреспонденция. Поначалу на службе числилось лишь несколько человек. Кроме Краусса

значился переводчик Гаврила Осипов и несколько почтальонов. Но уже вскоре по переезду Почтамта в новое здание, штат конторы пополнился секретарем, контролером, немецкими писцами (следует заметить, что при Петре I все делопроизводство велось на немецком языке). Во втором здании Почтамта в штате конторы числилось уже двадцать человек. На содержание штата вместе с генерал-почтдиректорской канцелярией отпускалось по 1305 рублей в год.

Порядок делопроизводства был строг и соблюдался неукоснительно. Вся почтовая корреспонденция оформлялась в особый сопроводительный документ — “реестр”, вместе с которым и упаковывалась в почтовую сумку. Уложенную и запечатанную в кожаный чемодан или “баул” почту отправляли вместе с выписанной подорожной сопроводительной грамотой. В фондах Центрального Музея Связи им. А. С. Попова сохранилась такая грамота, датируемая концом XIV века. По традиции русской почтовой службы на почтовых лошадях разрешалось ездить и пассажирам. Можно представить, как в день отправки почты у Петербургского Почтамта собирались

люди. Некоторые из них приходили отправить письма, некоторые — попрощаться с отъезжающими. Позже провожающие должны были проехать до первой почтовой станции, и уже там попрощаться с родственниками и друзьями окончательно.

Прибытие почты также собирало много народу. Привезенные письма сверяли с реестрами, и только после этого выдавали корреспондентам. Иностранная корреспонденция записывалась в специальный журнал. Немецкие колонисты приходили за почтой сами, не полагаясь на почтальонов. Русские господа нередко также посылали своих доверенных лиц, умеющих читать. Высокопоставленным лицам было не принято лично ходить за корреспонденцией на свое имя.

За нарушение инструкций и должностных обязанностей почтовые чиновники подвергались суровым наказаниям. Так, известно, что генерал-почтдиректор П. П. Шафиров был приговорен к смертной казни за растрату казенных денег. Правда, в последний момент царь все-таки его помиловал, но лишил многого. Другой чиновник, рижский почтмейстер Веселинг, за растрату казенных денег был

арестован, а его имущества конфисковано в казну. Такая же участь постигла в 1717 году начальника Петербургской Почтовой конторы, уже неоднократно упоминавшегося Краусса.

Частные письма во времена Петра I писались на четвертушках и полулистах обыкновенной писчей бумаги большого формата. Бумага была грубой выделки, большой толщины и имела желтовато-серый цвет. Края написанного письма загибались внутрь с четырех сторон, и образовавшийся при этом нижний клапан вкладывался в верхний. Затем верхний клапан припечатывался к нижнему красным сургучом. Если письмо было траурным, сургуч имел черный цвет. На оборотной стороне от клапанов писался адрес. Например, такой: "Сиятельному графу и генерал-адмиралу Федору Матвеевичу Апраксину в Петербурге". Но Апраксина знали все. С людьми простого звания было значительно сложнее. Немецкий дипломат Фридрих Вебер по этому поводу писал: "Ни одна улица в Петербурге не имеет названия, один другому описывает место, о котором спрашивает, называя того или иного, живущего в этой местности, пока не назовут такого человека, которого знают, а

затем приходится продолжать расспросы". Поэтому скорость доставки писем была чрезвычайно низкой, 8 верст в час по инструкции, но учитывая сказанное, письма шли значительно медленнее. Так, по инструкции почта от Москвы до Петербурга должна была идти около четырех суток, но на самом деле перевод между двумя столицами занимал более шести суток. Тем не менее за "мешкотную" езду почтари наказывались еще со времен Ивана Грозного. В 1722 году ямская канцелярия объявила, что почтари за медленную езду будут биты кнутом, а солдаты, прикомандированные на почтовые станы, за задержку почты должны наказываться батогами. Такие суровые меры применялись в Почтовом ведомстве до конца XVIII века.

При пересылке почты соблюдалась и секретность. В одном из указов Петра I от 1716 года значилось: "...чтоб ничего о военных и государственных делах в письмах не было". Особенно строго в этом отношении при Петре I контролировалась почта, идущая через Выборг в Швецию.

Санкт-Петербургский Почтамт имел свою печать. Оттиск этой печати представлял со-

бой двуглавого орла с вырезанной вокруг него надписью на немецком языке: "Санкт-Петербургская почтовая контора".

Третий Петербургский почтамт

По свидетельству А. Богданова, в 1735 году второй Петербургский Почтамт сгорел. Был построен третий по счету Почтамт. О его местоположении свидетельствует тот же Богданов: "Каменный почтовый дом подле канала, близ старого Зимнего дома Петра I, на той же Немецко-Миллионной улице".

Сложно было восстановить, как выглядело это здание, сколько имело помещений, каким был двор, где помещались каретные сараи и конюшни для лошадей. Долгое время ничего конкретного об этом здании не было известно. Но в 1963 и 1968 годах в Эрмитаже была выставлена коллекция материалов по истории Санкт-Петербурга, хранившаяся в Шведской Академии наук, так называемая "Стокгольмская коллекция". Она-то и пролила свет на поставленные вопросы.

Среди экспонатов выставки были рисунки, планы, чертежи, собранные камер-юнкером

Ф. Берхгольцем в Петербурге. И если дневники Берхгольца были известны давно, то иконографический материал стал полной неожиданностью. Среди других материалов экспонировалась великолепная развертка Большой Немецкой улицы начала 1740-х годов. Как раз то время, когда Санкт-Петербургский Почтамт после пожара переместился ближе к Дворцовой площади.

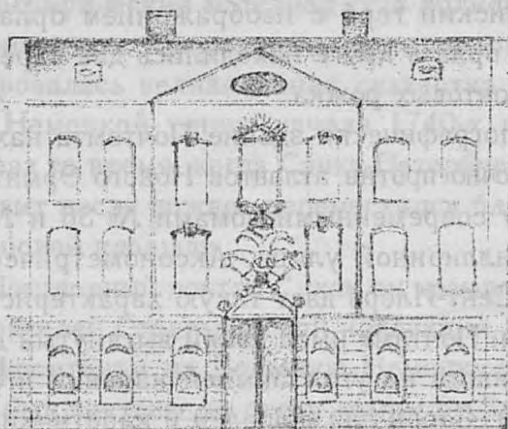
“Придворный почтамт”, как он назывался у устроителей Стокгольмской коллекции, выходил фронтоном на Большую Немецкую улицу и был третьим по счету домом от Зимней канавки. Первым от Зимней канавки стоял дом под номером 18, следующий имел 19 номер и принадлежал придворному лекарю Ховису. Третий дом под номером 20 принадлежал придворному Почтамту. Все эти дома по архитектуре мало отличались друг от друга. По-видимому, они были построены по типовому проекту. Можно предположить, что автором этих строений был архитектор Трезини или его сын Джузеппе, работавший тогда в Почтовом ведомстве.

Из сохранившихся описаний этого Почтамта известно, что здание было каменное “в

три жилья" (т. е. трехэтажное). Над входом на уровне второго этажа был прикреплен Российский герб с изображением орла. На груди орла в круге находились два скрещенных почтовых рожка.

Топографически здание Почтамта находилось точно против атлантов Нового Эрмитажа между современными домами № 36 и № 38 по Миллионной улице. Аксонометрический план Сент-Илера дает такую характеристику здания. Почтамт имел узкий вытянутый двор, выходящий на угол Зимней канавки и реки Мойки. Сараи для лошадей и каретники стояли длинной узкой полосой вдоль забора, который огораживал вход в следующий двор. В разное время на этом Почтовом дворе находилось от 35 до 50 лошадей.

Деятельность третьего Петербургского Почтамта связана с именем почтмейстера Аша, который исправно прослужил в этой должности в течение пятидесяти лет. Выходец из Германии, Фридрих Аш поступил на русскую службу при Петре I в 1707 году. Принимал участие в Полтавской битве и Прутском походе Петра I.



Третий Петербургский почтамт.
Рисунок А. Н. Сорица

Царь по достоинству оценил исполнительность и аккуратность Аша, и в 1714 году назначил его сначала секретарем, а затем, после снятия с этой должности Краусса, и Почт-директором Петербургского Почтамта. Аш на-много пережил Петра I и умер в Петербурге в 1783 году.




Фрагмент плана Махаева 1753 года. Буквой отмечено местоположение третьего почтамта

Сохранился документ, представляющий собой донесение в Коллегию Иностранных дел за подписью начальника Почтамта Фридриха Аша. В нем Аш убедительно доказывает неудобство размещения Почтамта в данном месте и просит перенести его в более подходящее место. Из донесения Аша видно, что здание Почтамта было небольшим, помещения неудобны, отсутствовали дома с квартирами для чиновников. Кроме того, как писал Аш, “теснота помещений и двора не позволяет заготовить достаточное количество дров на зиму”.

Далее Аш в своем донесении рассуждал, что когда строящийся рядом Зимний дворец будет готов, доступ к Почтамту будет значительно затруднен, так как вокруг Дворца будут выставлены пикеты и заставы. Но это донесение, несмотря на его очевидность, не дало никаких результатов.

Екатерина II с первых лет своего царствования поняла необходимость перевода Почтамта в другое место. Поначалу обходились полумерами: для работающих в Почтамте были выделены некоторые близлежащие дома, созданы “образцовые” почты и другое. Но все это не решало проблем Почтового ведомства.



Л. А. д. 7ас: 1-Кварт:
Потпова я.
Polsehtowaja.

Надпись на доске, показывающая местоположение
почты

Кардинальное изменение в развитие общественной почты внес молодой государственный деятель генерал-майор А. А. Безбородко, начавший службу при дворе Екатерины II в 1770-х годах.

А. А. Безбородко — глава Почтового ведомства

Нельзя забывать, что и Почтамт, и все другие здания Санкт-Петербурга создавались людьми, которые вкладывали в строительство свои идеи, знания, вкус, свое понимание гармонии и прекрасного. От тех, кто составлял проекты зданий и руководил их возведением, зависело чрезвычайно много. От людей, работавших на постройке зданий, зависело их качество. Время — лучший показатель качества и значительности возведенных строений. Оно донесло до нас и прекрасное здание Почтамта, которое несколько раз перестраивалось внутри, но снаружи изменилось сравнительно немного. Конечно, если задаться целью, можно отыскать имена многих людей, занимавшихся строительством этого здания, и рассказать о

них и о их судьбах, но это — тема совсем другого исследования.

Мне же хочется вспомнить тех, по замыслам кого возводилось это здание. Прежде всего — Александра Андреевича Безбородко (1747-1799). Он был одной из самых ярких личностей времен Екатерины II. Ею он был возведен в звание графа Священной Римской империи, при ней стал светлейшим князем и канцлером. Благодаря своим уникальным способностям, знаниям и широкой эрудиции он оказывал существенное влияние на ход государственных дел.

Безбородко родился в городке Глухове, получил домашнее образование. Предположительно, он завершил образование в Киевской духовной академии. В 1765 году поступил на службу под начальство графа П. А. Румянцева, который тогда был президентом малороссийской коллегии и генерал-губернатором Малороссии. Когда началась Турецкая война, Румянцев, назначенный командиром 2-й армии, взял Безбородко с собой. Молодой человек хорошо зарекомендовал себя в военных действиях с турками, и Румянцев, получив командование 1-й армией, не замедлил взять



А. А. Безбородко

Безбородко с собой на новый театр военных действий. Вместе с Румянцевым Александр Андреевич принял участие в битвах при Ларге, Кагуле и в штурме Силистрийских ук-

реплений. Румянцев назначил его командовать одной из походных канцелярий, где решались многие тайные и запутанные дела. Безбородко прекрасно справился и с этой трудной работой.

По заключении Кучук-Кайнарджийского мира фельдмаршал обратил внимание императрицы Екатерины II на молодого Безбородко, отрекомендовав его как способного, умного и трудолюбивого человека.

В 1775 году Екатерина II назначила Безбородко своим секретарем "у принятия челобитен". В этой должности он блестяще проявил свои врожденные способности: быструю сообразительность, необыкновенную память и прекрасный деловой слог: краткий, точный и выразительный. В эти годы он постигает иностранные языки и создает несколько исторических трудов.

Деятельность Безбородко не ограничивалась приемом прошений, а охватывала буквально все отрасли государственной службы. Из-под его талантливой пера выходила большая часть именных указов и повелений императрицы. Он стал любимым докладчиком Екатерины II, которая по достоинству оценила



Екатерина II. Портрет Д. Г. Левицкого

яркие способности Безбородко. Ему были пожалованы многие земли с крепостными, крупные денежные вознаграждения. Известный

историк С. М. Соловьев высоко ценил исторические “записки” А. А. Безбородко. Он писал, что в труде князя “Мемориал по делам политическим” в авторе сказался тонкий и дальновидный дипломат, и что “записка” эта была почти слово в слово переслана в Вену в форме “предложения нашего Двора”. За первой “запиской” последовала вторая: “Сокращенные исторические сведения о Молдавии”. Эти труды обратили на себя внимание ученых. Наконец, в 1780 году Безбородко причислили к Коллегии Иностранных дел со званием “полномочного для всех переговоров”.

В 1781 году Безбородко было предписано заседать в Коллегии по “секретной экспедиции”. В том же году от Иностранной коллегии был отделен Почтовый Департамент, и начальство над ним было вверено Безбородко. При этом он сохранял и прежнюю должность свою при императрице.

С этого времени имя Безбородко тесно связано со всеми наиболее значительными делами России как во внешнеполитических отношениях, так и во внутренних делах.

Как писали о нем современники, “Безбородко являлся крупной и характерной личнос-

тью. Отличительною чертою его блестящей карьеры было то, что успехами своими он обязан был не столь обычному в ту эпоху фаворитизму, а исключительно трудам своим, по достоинству оцененным Императрицею. Его блестящие дарования были всецело посвящены служению России... Как то часто бывает у сильных натур, готовый работать без усталы, Безбородко был не прочь и повеселиться. Щедро награжденный императрицею, он жил на широкую ногу, любил пиры и веселье, и, не будучи женат, слыл за великого поклонника женской красоты. При необыкновенных способностях и изумительной памяти такой род жизни не наносил ущерба его обширной государственной деятельности”.

Известный журналист середины XIX века Николай Иванович Греч, живший неподалеку, видел Безбородко и его жизнь такой: “Каждую субботу после обеда надевал он синий сюртук, круглую шляпу. Брал трость с золотым набалдашником и клал сто рублей в карман. Вооруженный таким образом, посещал он самые неблагопристойные дома. Зимой по воскресеньям бывал он всегда в маскарадах у Лиона (в нынешнем энгельгартовом доме,

где магазин русских изделий) и проводил время у прелестниц часов до пяти утра. В восемь часов его будили, окачивали холодной водою, одевали, причесывали. И полусонный, он ездил во дворец с докладом, но перед входом в кабинет государыни стряхивал с себя ветхого человека и становился умным, серьезным, дельным министром. Однажды государыня прислала за ним из Царского Села. Гонец застал его среди пламенной оргии. Безбородко велел пустить себе кровь из обеих рук, протрезвился и отправился. Государыня спросила у него, готова ли такая-то бумага. «Готова, Ваше величество», отвечал он и, вынув из-за пазухи другую какую-то бумагу, прочитал, чего требовала государыня. «Хорошо, — сказала она, — только мне хотелось бы самой пройти эту бумагу с пером. Подай ее!». Он упал на колени и признался в обмане...”

М. И. Пыляев описывал конец этого же эпизода по-другому. Согласно его повествованию, Безбородко появился перед Екатериной II с чистым листом бумаги, так как не успел составить послание. Когда императрица велела ему прочитать документ, князь тут же сочинил письмо настолько превосходно, что Екатери-

на II захотела подписать его немедленно. После этого Безбородко не оставалось ничего иного, кроме как повиниться перед государыней.

Современники писали, что А. А. Безбородко “отличался художественным вкусом, и составленная им коллекция картин и других произведений искусства, приобретенных в особенности во время революционного разгрома Франции, считалась богатейшею и тогда едва ли не единственною в России. К его чести служат хорошие отношения его к лучшим людям своего времени...” Представители тогдашней литературы Державин и Хемницер, фон-Визин и Капнист, Новиков и Радищев находили в нем просвещенного мецената, и, в случае надобности, ходатая за них перед престолом. Исследователь жизни А. А. Безбородко Г. Григорович так писал о просьбах канцлера за даровитых людей: “Великое нравственное значение имеют эти письма, которыми государственный сановник, стоящий на самой вершине счастья и силы, какие только доступны подданному, охотно просит о других лицах, не только родных, но даже и о посторонних”. В конце жизни Безбородко не без гордости часто повторял: “При

нас ни одна пушка в Европе без позволения
нашего выпалить не смела”.

О лучшем начальнике Почтовое ведомство
и помыслить не могло. Свою деятельность на
этом поприще Безбородко решил начать со
строительства нового здания.

Начало строительства Почтового Стана

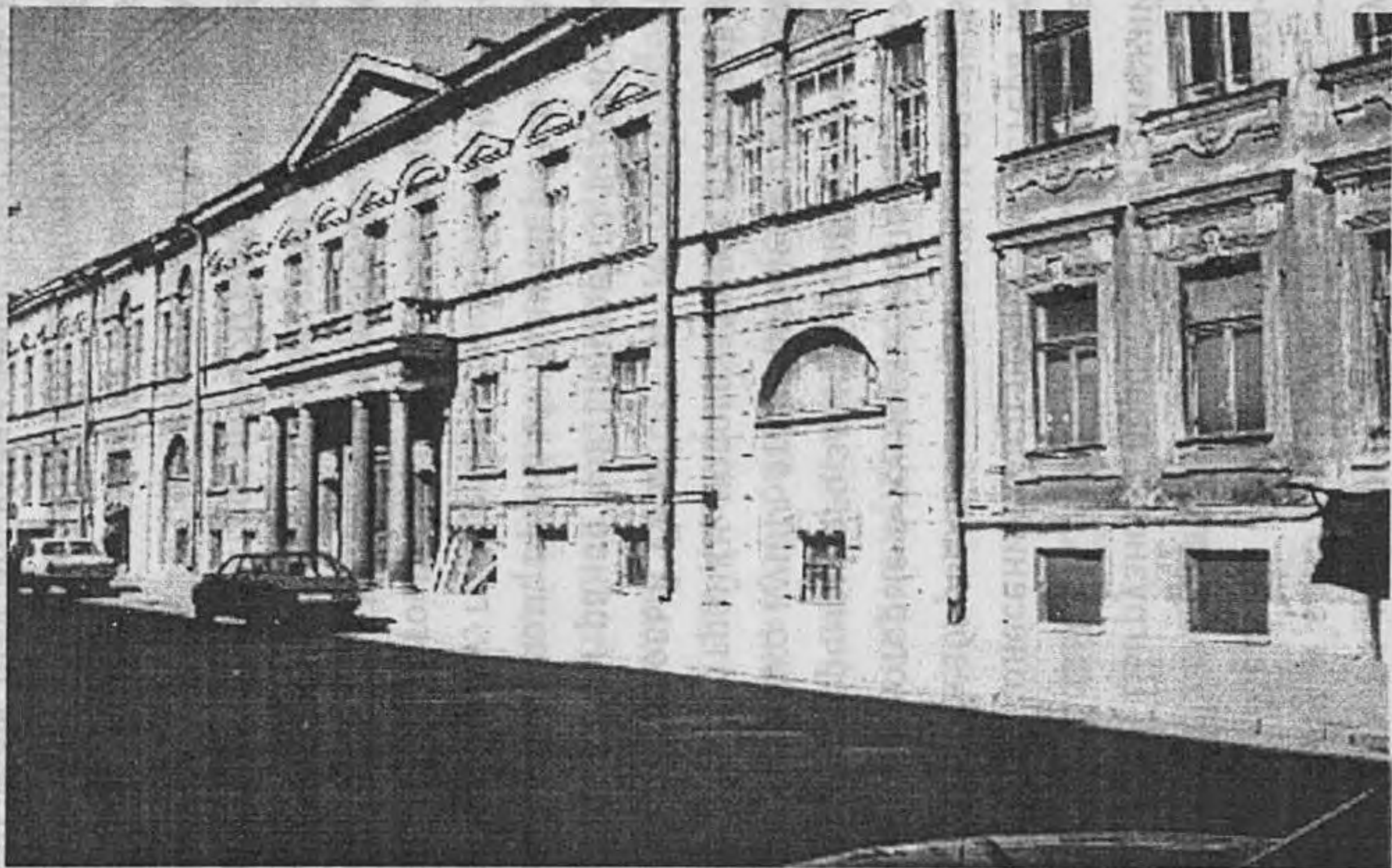
Еще ранее Безбородко купил для себя участок на углу Выгрузного переулка (ныне Почтамтский переулок) и Ново-Исаакиевской улицы (ныне Почтамтская улица), где раньше, по утверждению М. И. Пыляева, находилось подворье Курско-Знаменского монастыря. На своем новом участке А. А. Безбородко построил великолепный дом, о котором сохранились многочисленные воспоминания современников. Этот дом построил для него любимый архитектор Екатерины II Джакомо Кваренги. Помогал Кваренги и учился у него будущий архитектор Н. А. Львов.

Получив новое назначение, Безбородко пожелал, чтобы подведомственное ему учреждение находилось как можно ближе к дому. Прямо против дома князя по Выгрузно-

му переулку находились “пустопорожные места”. Два из них принадлежали нотариусу Урсиниусу и одно — с каменным домом — маклеру Медеру. Границы участков проходили по Ново-Исаакиевской улице (Почтамтская № 9), Выгрузному переулку (Почтамтский № 3) и Большой Исаакиевской (Якубовича № 12). В донесении обер-полицеймейстера на имя А. А. Безбородко были указаны и размеры участков, которые в точности совпадают с размерами современного здания Главпочтамта.

Безбородко купил эти участки за 2100 рублей для постройки нового здания под названием “Почтовый Стан”.

Немногим ранее для Почтового ведомства был куплен дом, принадлежавший ранее генерал-поручику графу Сергею Павловичу Ягужинскому. Его границы проходили по Ново-Исаакиевской улице (Почтамтская № 14) и Выгрузному переулку (Почтамтский № 5). Этот каменный дом, построенный Ягужинским, имел в трех этажах 126 покоев с различными многочисленными службами. При доме имелся большой театр и домовая церковь. В 1766 году граф был объявлен несостоятельным и дом перешел в ведение государства.



Дом Безбородко. Фото 1997 года

Интересно, что в театре бывшего дома Ягужинского предприимчивые иностранцы давали различные представления. Особенно нашумел тогда спектакль "Трамплинов скачек". Газета "Санкт-Петербургские ведомости" от 7 ноября 1777 года писала об этом спектакле: "В будущий четверок находящееся здесь Англицкое общество представит «Трамплинов скачек» иным совсем образом. Сперва один англичанин сего О-ва проскочит через бочку, которую четыре человека, на стульях стоящие, держат так высоко, как только им возможно. Она же бочка о двух днах, которой дно пробьет ногами, а другое головой, поворачиваясь в ней так свободно, что оной нимало не коснется". Помимо спектаклей, здесь давались разные эквилибристические номера, пантомимы, фейерверки. Здесь впервые в городе демонстрировался частный зверинец. В газете "Санкт-Петербургские ведомости" за 1769 год было напечатано: "В Ново-Исаакиевской, в доме графа Ягужинского, у живущего в оном иностранца Антона Шиеза можно видеть одного африканского верблюда, трех обезьян и двух ежей".



Бывший дом Ягужинского. Фото 1997 года

Театральные представления в доме графа Ягужинского продолжались до 1780 года, до полной отставки владельца. В архивах сохранился документ, повествующий о банкротстве Ягужинского и снисхождении к нему императрицы. Указ Правительствующему Сенату гласил: "По дошедшему до нас прошению генерал-поручика графа Сергея Ягужинского, о взыскиваемых с него конторой Конфискаций тридцати осьми тысячах ста осмнадцати рублях шестидесяти пяти копейках, всемилостивейше повелеваем, для окончательного решения сей оставшейся на нем казенной претензии взыскать только двадцать одну тысячу триста восемьдесят рублей шестидесять пять копеек и ныне же отдать оные по принадлежности в Коммерческий Банк с тем, чтобы недостающие шестнадцать тысяч семьсот тридцать рублей выключить из капитала того Банка и не числить в долгу ни на графе Ягужинском, ни на том, кому эти деньги были выданы по соизволению нашему. Екатерина II. В Царском Селе сентября 6-го дня 1781 года".

Таким образом, часть долга, числившаяся на графе Ягужинском, с царским великодуши-

ем была прощена. Другая же часть долга должна была быть погашена путем продажи дома.

В начале 1782 года в газете "Санкт-Петербургские ведомости" появилось объявление: "Ежели кто желает купить каменный дом генерал-поручика и кавалера Сергея Павловича Ягужинского в Малой Морской, то бывшие в Санкт-Петербурге в Городской магистрат". Таким образом, дом был куплен в том же 1782 году Почтовым ведомством за 32650 рублей.

Но для размещения всех почтовых учреждений, а главное, людей, даже такого громадного дома было недостаточно. Поэтому А. А. Безбородко и поднял вопрос о покупке вышеназванных свободных участков.

Свое согласие на покупку выбранных Безбородко участков императрица дала таким письмом: "Господин генерал-майор Безбородко, приторгованные вами у профессора Урсинуса и у нотариуса Медера два места в Ново-Исаакиевской и по переулку и Крюкову каналу лежащие, по надобности в них для распространения почтового двора и принадлежащей к нему станции, мы позволяем вам купить, употребив требуемые помянутыми



Бывший дом Ягужинского. Фрагмент отделки фасада

Урсинусом и Медером две тысячи сто рублей из почтовых доходов. Екатерина II. В Санкт-Петербурге, февраля 1-го дня 1782 года".

Архитектор Н. А. Львов

Сразу же после приобретения участков А. А. Безбородко дал распоряжение состоявшему при Главном Почтовых дел Правлении советнику Посольства Николаю Александровичу Львову “составить проекты” на новую постройку под названием “Почтовый Стан”.

Выбор архитектора не был случаен. Как уже отмечалось, Безбородко, будучи неординарным человеком, понимал и всегда поддерживал таланты. По его рекомендации и должен был представить свое видение нового почтового здания Н. А. Львов.

Николай Алексеевич Львов (1751-1803) был яркой и разносторонне одаренной личностью: писатель, художник, архитектор, известный общественный деятель XVIII века, почетный член Академии художеств и член Российской Академии с ее основания.

Львов происходил из дворян Тверской губернии. Получил домашнее образование, которое впоследствии продолжил в Измайловском полку. Именно там он нашел круг друзей-единомышленников. Вместе с ними Львов занимался рисованием, чтением и разборкой новых литературных произведений, переводами и стихотворством. Уже тогда Львов начал сближаться с творческой элитой того времени. Этому, бесспорно, способствовало постепенно развивавшееся в нем тонкое чувство изящного и разносторонность его природных способностей. Ничего не изучая специально, он довольно быстро овладел стихотворной формой, научился рисовать, освоил архитектуру, занимался механикой, музыкой и другими видами искусства.

Первым покровителем Львова в Петербурге стал М. Ф. Соймонов, который не только приютил его в своем доме, но и обращался с ним как с сыном. В 1776 году Соймонов взял Николая Александровича с собой в заграничное путешествие. Львов побывал во многих городах Голландии, Германии, Франции. Везде все осматривал, замечал, записывал, срисовывал. Такое путешествие еще бо-



А. Н. Львов

лее развило его природные дарования и значительно пополнило образование.

Львов легко вошел в круг тогдашних самых модных литераторов, музыкантов, художников. Он принадлежал к самому изысканному кру-

гу, куда входили Г. Р. Державин, И. И. Хемницер, В. В. Капнист, А. С. Хвостов и другие. Державин так отзывался о Львове: "Он был исполнен ума и знаний, любил науки и искусства, отличался тонким и возвышенным вкусом, по которому никакой недостаток и никакое превосходство в художественном или словесном произведении укрыться от него не могло. Люди, словесностью, разными искусствами занимающиеся, часто прибегали к нему на совещания и часто приговор его превращали себе в закон". Об этом же писала и исследовательница творчества Н. А. Львова Н. И. Никулина: "Известно, что баснописец Иван Иванович Хемницер не выпускал в свет ни одной своей басни без одобрения Львова, что Державин ему первому привез на суд свою знаменитую впоследствии оду «Фелица», что автор обличительной комедии «Ябеда» Василий Васильевич Капнист также постоянно советовался с ним. Известна и дружеская близость Львова с крупнейшими художниками-портретистами того времени Дмитрием Григорьевичем Левицким и Владимиром Лукичом Боровиковским, которым он неоднократно помогал полезными советами и теплым участием.

Львов был хорошо знаком с замечательным зодчим Джакомо Кваренги и много работал бок о бок с ним. Львов способствовал творческому формированию архитектора Адама Адамовича Менеласа”.

В этом большом кругу творческих личностей существовал и особый “кружок” родственников: Г. Р. Державин, В. В. Капнист и Н. А. Львов были женаты на родных сестрах Дьяконовых. Женой Гаврилы Романовича была младшая из сестер, Дарья Алексеевна. Львов женился на Марии Алексеевне, а Капнист — на старшей из них, Александре. Четвертая сестра, Екатерина, была замужем за графом Стейнбоком. Таким образом, Державин, Капнист и Львов приходились друг другу свойственниками. Сестры Дьяконовы заслуживают отдельного повествования. Все они были образованны, каждая по-своему умна и красива. Но, пожалуй, из всех цельностью натуры и красотой выделялась жена Львова, Мария Алексеевна.

Да и сам брак их был необычен: горячо полюбив друг друга, молодые люди решили навсегда быть вместе и поженились втайне, так как родители невесты не давали согласия



Г. Р. Державин

на брак. В то время на такой поступок могли решиться только смелые, самостоятельно мыслящие люди. Два года скрывала Мария от род-



В. В. Капнист

ных свое замужество. Все открылось после того, как родители разрешили ей выйти замуж.

Как мы знаем, Львов был Советником в Главном Почтовом ведомстве. Поэтому ему полагалась бесплатная квартира в служебном доме. Поначалу она находилась в бывшем доме Ягужинского, а затем — в Почтовом Стане. Некоторые исследователи предполага-



М. А. Львова

ют, что она располагалась с северной стороны Почтового Стана, и ее окна выходили на Почтамтский переулок.



Д. А. Державина

В доме у Львова и собирался уже знакомый нам круг друзей и родственников. Известно, что в его квартире жил художник Боровиковский. Среди других гостей А. Н. Львова присутствовал неприметный тогда А. Н. Оленин, впоследствии ставший президентом Академии художеств. Часто посещал Львова и художник Левицкий, писавший портреты сестер Дьяконовых и их знаменитых мужей. Именно Львов подсказал художнику исполнить аллегорический портрет императрицы “Екатерина II — законодательница”. Левицкий должен был написать портрет императрицы по заказу А. А. Безбородко. Когда он рассказал об этом Львову, который прекрасно разбирался в аллегориях и символах, тот предложил свое видение этого произведения. Он писал: “Средина картины представляет внутренность храма богини правосудия, перед которой в виде законодательницы ея императорское величество, сжигая на алтаре маковые цветы, жертвует драгоценным своим покоем для общего покоя. Вместо обыкновенной императорской короны увенчана она лавровым венком... Знаки ордена Св. Владимира изображают отличность знаменитую за понесен-

ные для пользы отечества труды, коих лежащие у ног Законодательницы книги свидетельствуют истину. Победоносный орел покоится на законах, и вооруженный перуном страх рачит о целости оных..." Эта картина стала одной из самых прекрасных и запоминающихся работ Левицкого.

На литературных вечерах у Львова читали свои произведения поэты, писатели. Здесь было представлено сатирическое произведение Капниста "Ябеда", ставшее предвестником "Горя от ума" А. С. Грибоедова, здесь звучали оды Державина. На музыкальных вечерах исполнялась самая изысканная музыка XV-XVIII веков, музицировали и выносили на суд слушателей свои новые произведения лучшие композиторы XVIII века Е. И. Фомин и Н. П. Яхонтов.

Всех их, собиравшихся на квартире у Львова, объединяло общее желание — быть полезными отечеству, активно участвовать в развитии русской культуры.

Особая одаренность Львова, точность и быстрота исполнения им поручений и привлекли внимание в то время светлейшего князя А. А. Безбородко. Львов, не мешкая, присту-



Екатерина — законодательница.

С портрета Д. Г. Левицкого



Д. Г. Левицкий

пил к делу, и уже вскоре проекты Почтового Стана были готовы.

К тому времени Львов зарекомендовал себя хорошим архитектором. По его проекту

возводились Невские ворота Петропавловской крепости, был выстроен собор Св. Иосифа в Могилеве, исполнен проект Казанского собора и другие чертежи.

После создания проектов Почтового Стана Львовым будет возведено множество зданий самых различных назначений. Но, пожалуй, венцом всех его работ станет Приорат в Гатчине, где всеми гранями заиграет и наиболее ярко проявится творческая натура этого замечательного человека.

Строительство Почтамта

В приказе по Почтовому ведомству за подписью А. А. Безбородко говорилось: "...сочиненные на основании от меня программы, присутствующим в Главном Почтовых дел Правлении Советником Посольства г-ном Львовым планы и фасады всем тем строениям Ея Императорскому Величеству были представлены и удостоены ея апробации, чего ради и надлежит приступить к производству того в дело".

Программа Безбородко для составления проектов заключалась в перестройке дома Ягужинского для размещения в нем Главного Почтовых дел правления, самого Почтамта и квартир для служащих, в постройке нового здания Почтового Стана с конюшнями, каретными сараями и квартирами.



Здание Почтового Стана (Современного Почтамта). Фото 1997 года

Строительство началось сразу же после Высочайшего одобрения проекта в 1782 году. Ввиду огромной занятости Н. А. Львова в посольстве, по его же предложению, архитектором нового сооружения был назначен Яков Шнейдер. Это видно из документа, направленного Н. А. Львовым в Главное Почтовых дел Управление: “Вследствие сделанного Главному Почтовых Дел Правлению от 7-го дня июня от генерал-майора Александра Андреевича Безбородко представления, все строения, как Почтового Правления, так Почтового Стана, поручены моему надзиранию. А как для производства строения нужны архитектор, и каменный мастер, и четыре человека солдат для приема материалов и смотрения за работниками, и один канцелярский служитель для записки, то находя к исполнению оных должностей способным архитектора Шнейдера, требующего по триста руб. в год жалованья, находящегося без места, выписанного каменного мастера по сто получающего из кабинета, и регистратора Николая Милонова, имею честь Главному Почтовых Дел Правлению предложить, дабы как помянутого архитектора, каменного мастера и регистрато-

ра, так и четырех солдат, к помянутому строению определить благоволило. Львов. Сентября 1782 года”.

Во время проведения работ по строительству нового здания, равно как и по перестройке бывшего дома Ягужинского, Шнейдер вел дела совершенно самостоятельно. За его подписью шли все документы, акты, сметы, рапорты и так далее.

Яков Шнейдер был приезжим архитектором из Германии. Состоявший при нем “каменных дел мастер” Антонио Порто — выходец из Италии.

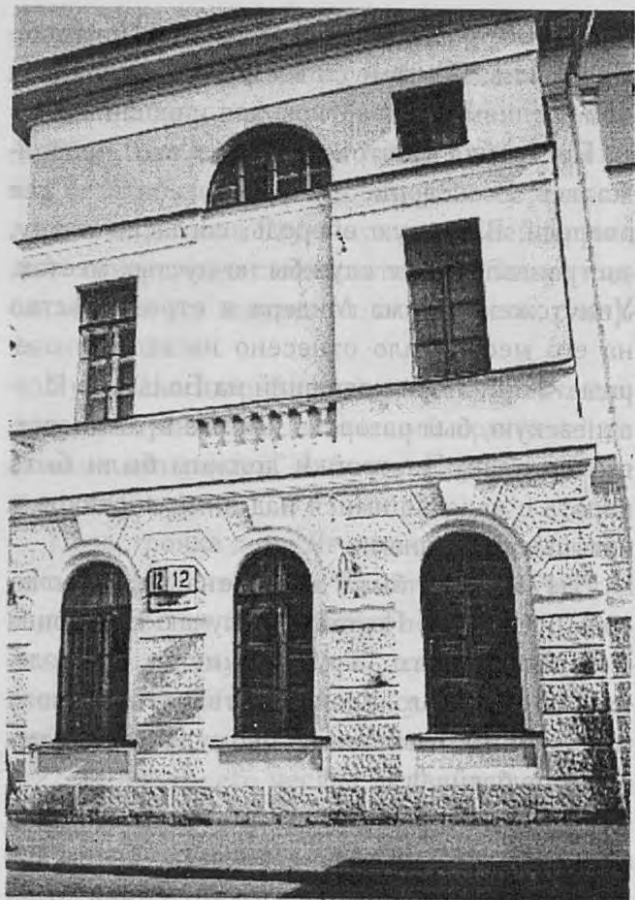
Перестройка дома Ягужинского продолжалась до 1785 года. В “Санкт-Петербургских ведомостях” от 22 сентября появилось объявление: “...по случаю вновь отделанного Почтового в Ново-Исаакиевской улице дома, здешний Почтамт перебраться имеет в оный дом к 22-му числу сего месяца, и для того публика извещается, что в том новом Почтовом доме с 22-го числа отправление почт и прием на почту писем начнется, вход публики для отдачи писем будет по лестнице, находящейся в переулке к дому Обер-полицеймейстера”.

В доме разместилось Главное Почтовое Правление, Почтамт со всеми операционными помещениями, и квартиры для чиновников.

Постройка Почтового Стана еще продолжалась. Возведение его было разбито на две очереди. В первую очередь, согласно плану, застраивались все службы на пустых местах. Уничтожение дома Медера и строительство на его месте было отнесено на вторую очередь. Флигель, выходивший на Большую Исакиевскую, был разорван как раз в том месте, где по плану застройки должны были быть ворота с находящимися над ними портиком с четырьмя колоннами.

В 1786 году была закончена первая очередь постройки. По такому случаю Екатерина II издала приказ: "Трудившимся в наблюдении порядочного производства означенного строения и в расчетах по оному, раздать семь тысяч рублей..."

Работы второй очереди были полностью закончены в сентябре 1789 года. Таким образом, новое здание Почтового Стана было построено за семь лет. Оно полностью отвечало всем чертежам Н. А. Львова.



Фрагмент здания Почтамта, где ранее находился дом
Медера. Фото 1997 года

На прямоугольном участке, ограниченном с трех сторон улицами, а с четвертой — частным строением, было возведено трехэтажное здание с характерными для конца XVIII века классическими фасадами. Здание имело четкие членения как по горизонтали, так и по вертикали. Нижний рустованный этаж был трактован как цоколь, над которым возвышались еще два этажа, объединенные пилястрами и четырехколонными портиками у центральных выступов-ризалитов. “Боковые выступы были выделены своеобразным расположением окон верхнего этажа: по сторонам центрального полуциркульного окна, завершавшего большую плоскую нишу, располагались два круглых окошка. (После неоднократных позднейших перестроек эта композиция читается лишь на фасаде со стороны улицы Якубовича.) Так, простыми средствами, — писала Н. И. Никулина, — Львов сумел разнообразить фасады «почтового стана» и в то же время придать им подобающую значительность”.

В целом архитектура Почтового Стана того времени характерна для построек, возводимых в преддверии александровского классицизма. Здание, построенное в строгих и



Здание Почтамта с улицы Якубовича
(Большая Исаакиевская). Фото 1997 года

спокойных пропорциях, не блещет излишними украшениями. Простая композиция здания соответствовала деловому характеру постройки. Как уже говорилось, каждый из трех фасадов украшен в центре дорическим портиком на четырех колоннах с помещенными на фризе декоративными масками львов. Эти маски были исполнены по рисунку Н. А. Львова талантливым мастером Ефимом Мохначевым.

Сохранившийся в архиве чертеж — план первого этажа Почтового Стана — говорит о том, что первый этаж, выходящий на Почтамтский переулок и Почтамтскую улицу, был занят обширными конюшнями. Дворовые же флигели — каретными сараями, ледниками и другими подсобными помещениями.

Здание имело пять сообщающихся между собой дворов, имеющих выходы через арки на улицу. На центральном дворе, где сегодня находится зал Главного Почтамта, полукругом была расположена открытая галерея с находившимися там туалетами, или, как их тогда называли, “нужными местами”. Такая же открытая галерея огибала все конюшни со стороны двора. На противоположной стороне от конюшен имелся большой круглый колодец,



Здание Почтамта с Почтамтского переулка. Фото 1997 года



Маска льва на здании Почтамта. Фото 1997 года



Маска льва. Рисунок Львова

служивший источником воды как для лошадей, так и для живущих в Почтовом Стане людей.

Флигели тоже были трехэтажными, но имели еще и антресоли. Эти этажи и антресоли были заняты квартирами работавших в Почтовом ведомстве. На территории, занятой конюшнями, окон на улицу, существующих сегодня, не было. На месте окон находились ниши со скульптурой. Колонны, их базы и капители были высечены из пудожского камня. Для прочности колонн через них было пропущено брусчатое железо. На фронте, выходящем на Почтамтскую улицу, красовался герб, а под ним была помещена надпись: "Почтовый Стан".

Все эти незамысловатые украшения, исчезнувшие в ходе дальнейших перестроек, придавали зданию прелесть, свойственную архитектуре XVIII века. Впоследствии исчезли и внутренние лепные украшения.

В здании Почтового Стана была гостиница и, конечно, трактир, где продавались съестные припасы и вино. Внутри, в одном из операционных залов, обязательно вывешивалось объявление о приходе и отправке почты.

В то время Петербургский почтамт имел в своей структуре семь отделений, или, как их тогда называли, — экспедиций.

В число экспедиций входили: текущих дел, счетная, приходящих почт российских, отходящих почт российских, приходящих почт иностранных, отходящих почт иностранных и секретная почта. В 1820 году были введены еще экспедиции по приему денег, страхованию писем, документов и дорогих посылок, и другие. По всем направлениям, куда уходила и откуда прибывала почта, было введено расписание. Это расписание печаталось в месяцесловах (календарях) среди других полезных сведений о жизни города. Когда царский двор находился вне Петербурга, вводилась



Каретный двор Почтового Стана в середине XIX века
специальная, так называемая “суточная”, или
колясочная почта.

С 1819 по 1835 год Петербургским Почт-
директором был К. Я. Булгаков. При нем бы-
ли открыты первые городские почтовые отде-
ления. Их открытие он мотивировал так:
“Жители отдаленных частей Санкт-Петербур-
га нередко находят затруднения в доставле-
нии на Почтамт своих писем. Живущие на
Васильевском острове, Петербургской и Вы-
боргской сторонах, за Литейной улицей и в
Ямской, должны проходить несколько верст
для подачи иногда одного письма на почту”.

Первые отделения были открыты в 1821 г.: в Литейной части (на Воскресенском проспекте), в Московской части (на Офицерской улице), в Петербургской части (на Большом проспекте). Позднее, в 1830 г., к ним добавились еще отделения на Васильевском острове и между Калинкиным и Обуховским мостами.

Для удобства жителей, уезжавших летом на дачу под Петербургом, Почтамт на летние месяцы вводил почтовые отделения недалеко от Охты, на Петергофской дороге, вблизи Новой Деревни и в Первом Парголовопоселке.

С 1831 года при Булгакове начала действовать внутригородская почта. “Северная пчела” от 14 января указанного года писала: “Во вторник 17-го сего месяца воспримет свое начало здесь в Санкт-Петербурге Городская почта для разноски писем и билетов по городу”. Это объявление было повторено в приложении на русском, французском и немецком языках. Поначалу городская почта была размещена в 45 мелочных лавках, которые объявили еще и “приемными местами”. На лавки были прикреплены вывески “Прием на городскую почту № ...”. Почта в лавках принималась во все время их работы. Брал ее ла-

вочник, который получал и установленную тогда за письма оплату. За каждое письмо взималось 20 копеек, за каждый пересылаемый визитный или пригласительный билет платили 10 копеек. Получив деньги, лавочник опускал почту в специальный почтовый ящик, который имел два отделения. Одно отделение было заперто на замок, в него и опускали почту. Второе отделение было открытое. В нем хранились письма, адресатов которых было не найти. Из него неудачливый корреспондент всегда мог взять свое письмо обратно. Ключ от закрытого отделения почтового ящика находился у письмоносца. Так тогда называли разносчиков городской почты. У этой почты имелось 17 округов и по два письмоносца в каждом округе. Письмоносцы доставляли письма в почтовые отделения города, а оттуда три раза в день почтальонами письма доставлялись адресатам.

Это нововведение себя оправдало, и уже через год количество пунктов приема городской почты увеличилось до 108. Для скорейшей доставки корреспонденции существовала экстра-почта, которая оплачивалась в несколько раз дороже. Собранная с корреспон-

дентов оплата распределялась следующим образом: с каждого рубля 10 копеек лавочнику, 20 копеек письмоносу, 20 копеек чиновникам и служителям почтамта, 50 копеек — Почтовому ведомству.

Как уже было сказано, все эти нововведения были произведены Петербургским Почт-директором Булгаковым. Сохранились многочисленные воспоминания современников о его жизни и деятельности. По их высказываниям Булгаков, как никто другой, “придавал своей должности в глазах правительства особую важность”. Он был в курсе всех дел в России, поскольку так же, как и его брат, бывший в то время Почт-директором в Москве, вскрывал и прочитывал все интересующие его письма. Причем он не считал нужным даже скрывать это. Такой человек очень устраивал правителей, поскольку всегда мог сказать, что было на уме у того или иного жителя города и иностранного корреспондента.

Булгаков, как и Львов, имел большую квартиру в Почтовом Стане, но в отличие от Львова, Петербургский Почт-директор привлекал к себе совсем иную публику. Два раза в неделю он принимал у себя высокопоставлен-

ных гостей. По высказываниям Ф. Ф. Вигеля, его апартаменты были роскошны. Его бильярдная являлась своеобразной биржей для гражданских дел. Здесь часто встречались и обсуждали дела сенаторы, статс-секретари, обер-прокуроры, директора департаментов. Они договаривались о взаимных услугах, служебных сделках, протекциях.

Здесь необходимо напомнить, что в то время в России царило крепостное право. Служащие были прикреплены к месту. Они как бы состояли на военной службе и не могли сменить ее на другую. С другой стороны, почтовые служащие, за исключением высших чинов, составляли замкнутую касту, в которую не допускались люди со стороны. Пополнение служащих происходило естественным путем. Рождались дети, и их приписывали к Почтовому ведомству. На ответственные должности назначались отставные военные чины. Еще при Генерал-Почт-Директоре графе Ф. В. Ростопчине был издан циркуляр о прикреплении к Почтовому Ведомству "как прижитых на службе", так и родившихся ранее детей почтальонов. Начальство должно было заботиться о бесплатном размещении

своих служащих, так как зарплата почтового работника была чрезвычайно низкой. Оно также обязывалось заботиться и о состоянии здоровья служащих, и об их погребении, и о подарках к праздникам.

У здания Почтамта одно время находилось место, где продавались крепостные крестьяне. Торг существовал на протяжении XVIII и начала XIX веков, до тех пор, пока указом Александра I публичная продажа людей не была запрещена повсеместно.

Дома Почтового ведомства

Развитие почтовых операций и рост числа служилых людей требовали для их размещения и работы все новых и новых помещений. Поэтому в 1792 году у действительного тайного советника Даля был куплен дом, выходивший на Ново-Исаакиевскую улицу (современный адрес: Почтамтская, № 5). Трехэтажный каменный дом обошелся Почтовому ведомству в 40 000 рублей, по тому времени — огромную сумму. Этот дом приспособили под квартиры для служащих. В дальнейшем, в связи с переходом Почтового ведомства в ведение Министерства Внутренних дел, дом был предоставлен министру и перестроен в 1809 году архитектором Луиджи Руска под “квартиру Министра Внутренних дел”. Но и этот дом не решил проблем развивающегося почтового дела, и в 1797 году были приобретены еще два здания: дей-



Жилой дом на Почтамтской № 5. Бывший дом Даля. Фото 1997 года



Дом № 8 по Почтамтской улице, где ранее находился госпиталь Почтового ведомства.
Фото 1997 года

ствительного тайного советника Закревского на углу Большой Исаакиевской улицы и Почтамтского переулка (современные адреса: улица Якубовича № 10 и Почтамтский переулок № 2) и дом капитана артиллерии Томилова по Ново-Исаакиевской улице (современный адрес — Почтамтская улица № 8).

Дом Закревского был приспособлен под квартиры для служащих. В 1798 году в него была переведена Почтовая церковь, освященная во имя Двенадцати апостолов. Церковь была расположена на третьем этаже главного здания и в четвертом этаже надворного флигеля (первоначально эта церковь размещалась в бывших домах Ягужинского, Закревского, а затем — в собственном доме князя Безбородко в четвертом этаже надворного флигеля).

Дом Томилова представлял собой каменное двухэтажное строение. Он дошел до наших дней почти без изменений.

Перестройка главных домов Почтового ведомства

Все указанные дома предназначались для улучшения условий проживания чиновников, и размещение в них служебных помещений не предполагалось. Между тем, служебные помещения устаревали и требовали реконструкции. Кроме того, стало очевидным неудобство размещения служб в нескольких зданиях, что приводило к необходимости постоянного хождения по улице.

Это побудило администрацию к перестройкам бывшего дома Ягужинского и Почтового Стана. Смысл перестроек заключался в концентрации всего Почтамта в бывшем доме Ягужинского за счет помещений Почтового Правления и нескольких квартир наемных служащих, а также в переносе Главного Почтового Правления в здание Почтового Стана.

Император Александр I разрешил производство таких работ своим указом от 15 июля 1801 года. Архитектором на указанные работы был назначен состоявший при Кабинете Его Величества зодчий Егор Тимофеевич Соколов (1750-1821). Этот архитектор в 1776 году закончил Академию художеств. В качестве помощника архитектора участвовал в постройке здания Академии художеств и сооружении Михайловского замка. В 1786 году он был произведен в архитекторы и назначен академиком. (В то время звание профессора было выше звания академика.)

Его самостоятельные работы: Публичная библиотека, Церковь в селе Путилово Шлиссельбургского уезда, писчебумажная фабрика в Петергофе, провиантские склады в Москве, перестройка почтовых зданий.

В помощь Соколову были назначены: "архитекторский ученик" Иванов и почтальон Александр Михайлов. Оба они были воспитанниками Академии художеств.

Все работы по перестройке дома Ягужинского и Почтового Стана были закончены в 1803 году. В результате в Почтовом Стане были снесены полукруглые галереи, на месте



Герб России, бывший ранее на здании
Почтового Стана

боковых галерей возведены новые стены на высоту этажей. Конюшни на первом этаже уничтожены и в значительно меньшем коли-

честве перенесены в дворовый флигель. На месте конюшен были устроены квартиры.

Следует заметить, что все перестройки Почтового Стана, как одного из важнейших зданий Санкт-Петербурга, осуществлялись только после собственноручного утверждения императора.

Главное Почтовое Правление было переведено в здание Почтового Стана, и на фронтоне с Почтамтской улицы, где ранее находился герб, был установлен каменный александровский орел с позолоченными скипетром и короной. На месте прежней надписи поместили черную мраморную доску с золочеными буквами: "Главное Почтовое Правление".

В 1805 году Почтовое ведомство приобрело еще один дом по Ново-Исаакиевской улице (ныне Почтамтская улица, № 3). Этот дом принадлежал Вязьмитиновой. Известно, что за дом было уплачено 47200 рублей. Это здание также предназначалось для размещения служащих Почтового ведомства.

В 1808 году Почтовое ведомство определило создать свой собственный госпиталь. Его разместили в бывшем доме Томилова, в верхнем этаже — палаты, а в нижнем — квартиры обслуживающего персонала. В 1898 го-



Дом № 3 по Почтамтской улице, принадлежавший
Почтовому ведомству

ду по ходатайству петербургского Почт-директора был разработан и рассмотрен проект надстройки здания госпиталя третьим этажом с целью устройства отдельных палат для чиновников. По неизвестным причинам этот проект не был осуществлен. Больница сохранялась здесь до 1918 года.

На плане 1810 года видны все здания, принадлежавшие тогда Почтовому ведомству в этом районе. По сути дела, они образовывали небольшой городок в центре столичного города Санкт-Петербурга.



Дом № 60 на Английской набережной

Необходимо заметить, что немного позднее Почтовое Ведомство приобрело (на Английской набережной, дом № 60), и владело им до 1860-х годов. В этот дом свозилась вся корреспонденция, доставлявшаяся водным путем, для последующей переправки в Почтовый Стан.

Известно, что в 1812 году вновь началась перестройка Почтового Стана, но... помешала начавшаяся Отечественная война.

В 1822 году Почтовое ведомство открыло четырехклассное Почтовое училище, в котором помимо общеобразовательных предметов

были введены специальные. К ним относились: инструкция губернским почтмейстерам, почтовые правила, география и черчение.

Училище было размещено в специально купленном доме по Ново-Исаакиевской (ныне Почтамтская улица, № 6). Каждый выпускник училища обязывался прослужить в Почтовом ведомстве не менее 25 лет. Распределение выпускников производилось по циркуляру, согласно которому учащиеся с отличным поведением, успехами в науках и каллиграфии принимались на службу в Почтовый Департамент и в Санкт-Петербургский Почтамт в число канцелярских служащих. Не отличавшиеся хорошим почерком поступали на службу в почтовые конторы по губерниям и уездам. Не отличившиеся в учебе назначались почтальонами и караульными.

Дом Ломоносова

Но еще ранее, в 1820 году, Почтовое ведомство приобрело “по случаю” большой дом с садом. Участок был сквозным и выходил на Большую Морскую (№ 61) и Ново-Исаакиевскую (сегодня — Почтамтская улица, №№ 16 и 18). По сторонам он граничил с соседними дсмами. Этот участок был куплен за 182000 рублей у фрейлины Екатерины Николаевны Раевской. В то время на участке находились: двухэтажный дом с мезонином и два служебных флигеля по бокам, выходившие на Мойку, а также два дома, выходивших на Ново-Исаакиевскую улицу. Посередине участка был расположен большой фруктовый сад, который в момент продажи арендовался частным лицом вместе с домом на Ново-Исаакиевской улице.



М. В. Ломоносов

Весь этот обширный участок в свое время принадлежал Михаилу Васильевичу Ломоно-

сову (1711-1765).

Ученый получил его для застройки в 1756 году. И в том же году построил дом, выходящий главным фасадом на Мойку. На сохранившемся рисунке М. И. Махаева мы видим это двухэтажное строение в пятнадцать окон по фасаду, с мезонином. По одной линии с главным домом стояли два хозяйственных флигеля, отделенные от главного дома воротами, через которые можно было попасть на участок.

Перед домом на берегу реки Мойки видна большая пристань для судов.

Судя по объявлению в газете "Санкт-Петербургские ведомости" за 1778 год, при доме имелись погреб, кухня, сарай...

В своем доме Михаил Васильевич прожил ровно девять лет. Здесь он работал, сюда приходили его ученые друзья. Известно, что однажды этот дом удостоился посещения самой императрицы.

По сути, участок ученого был обширной городской усадьбой. В саду за домом Ломоносов устроил обсерваторию и часто наблюдал в ней за звездным небом. В одном из домов со стороны Ново-Исаакиевской (Почтамтской) улицы Ломоносов построил мозаичную



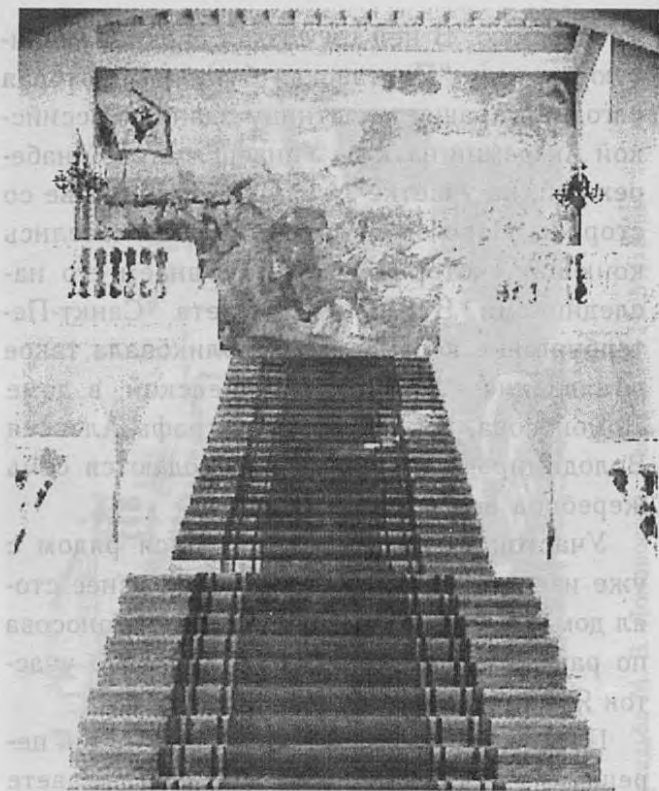
Дом-усадьба М. В. Ломоносова. Рисунок М. И. Махаева

мастерскую. В ней он создал свою знаменитую картину “Полтавская баталия”, которая сегодня украшает лестницу здания Российской Академии наук на Университетской набережной, на участке № 5. При Ломоносове со стороны Ново-Исаакиевской улицы имелись конюшни, которые сдавались внаем его наследниками. В 1788 году газета “Санкт-Петербургские ведомости” опубликовала такое объявление: “В Ново-Исаакиевской, в доме Ломоносова, у камер-юнкера графа Алексея Володимировича Салтыкова продаются семь жеребцов вороночальных...”

Участок Ломоносова находился рядом с уже известным нам участком, где ранее стоял дом Ягужинского. Но участок Ломоносова по размерам значительно превосходил участок Ягужинского.

После смерти Ломоносова весь участок перешел к его единственной дочери, Елизавете Михайловне (1749-1772), в замужестве — Константиновой. Ее муж был библиотекарем Екатерины II.

У Елизаветы Михайловны также была единственная дочь, Софья Алексеевна (1769-1844), бывшая замужем за Николаем Никола-



Картина Ломоносова "Полтавская баталия",
находящаяся сегодня на парадной лестнице
Российской Академии Наук

евичем Раевским. Их дочь, Екатерина Николаевна Раевская (1796-1884) получила дом Ломоносова по дарственной от своей матери.



Фрагмент картины "Полтавская баталия"



Современные дома на Почтамтской улице, стоящие на месте конюшни и мозаичной мастерской М. В. Ломоносова



Современные дома на Почтамтской улице, стоящие на месте конюшни и мозаичной мастерской М. В. Ломоносова

Известно, что поначалу она собиралась в нем жить, так как в 1778 году в газете “Санкт-Петербургские ведомости” появилось такое объявление: “Женщина, умеющая воспитывать малолетних детей и правильно обучать по французски, потребна в дом покойного статского советника Ломоносова, в Ново-Исаакиевской улице, подле Ягужинского трактира...” Как нам уже известно, и этот дом в 1820 году перешел к Почтовому ведомству. Первое время в нем жили служащие почты.



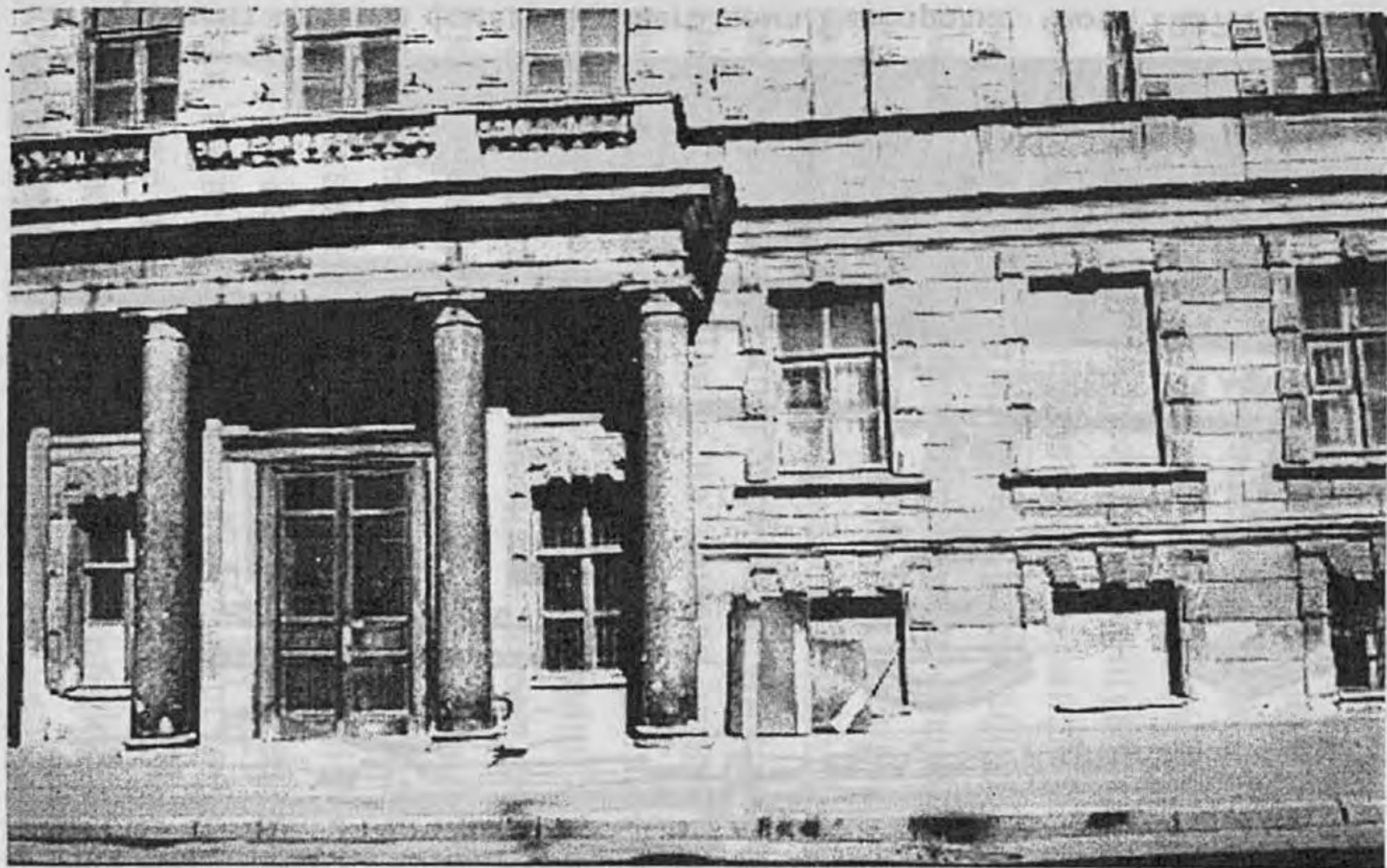
Дворец князя

А. А. Безбородко

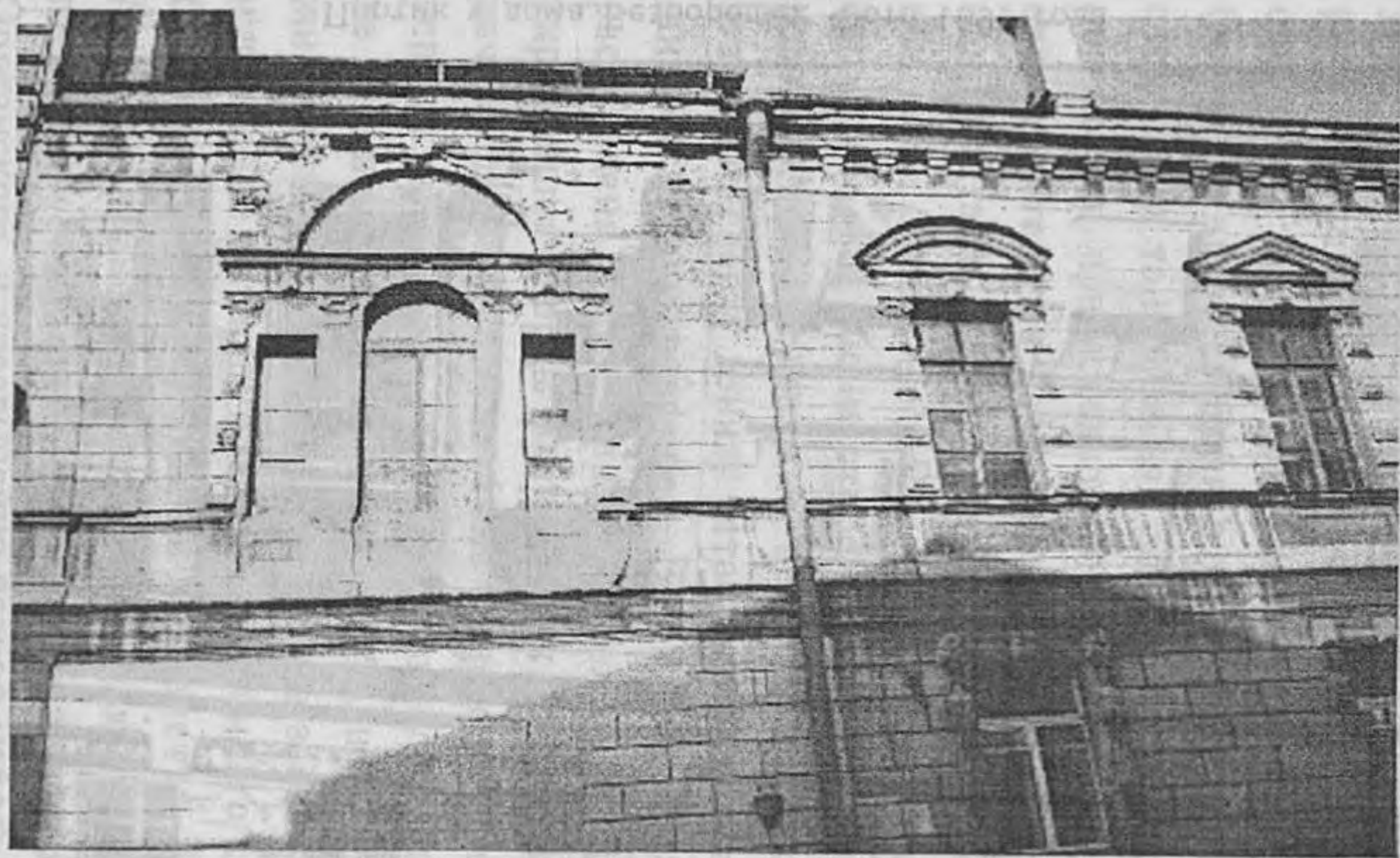
Спустя 9 лет, в 1829 году Почтовому ведомству достался и бывший дом князя Безбородко. Об убранстве этого дома-дворца следует рассказать поподробнее.

Как писал М. И. Пыляев, “Дом Безбородко блистал как внутренним, так и наружным великолепием... Наружный вид дома поражал своими четырьмя стоявшими у входа колоннами из полированного гранита, с бронзовыми основаниями и капителями, мраморным наверху балконом с бронзовыми перилами, задняя часть которого выходила на Большую Исаакиевскую улицу (ныне улица Якубовича. Здесь Пыляев ошибается, дом Безбородко никогда не выходил на большую Исаакиевскую улицу. *Примечание Т. Соловьевой*). Князь обладал большим вкусом и приобретал почти

ежедневно новые художественные вещи и украшал ими свое жилище. По свойству построек его дома... видно, что они возникали один салон за другим, одна галерея за другою. Особенно красивы были в доме Безбородко столовая и танцевальная зала, с колоннами под мрамор, превосходно выполненная по проекту архитектора Гваренги. По обеим сторонам этой залы стояли две большие мраморные вазы, сделанные в Риме, с барельефными фигурами. По обеим сторонам других стен возвышались две высокие, почти до потолка, этажерки, сверху донизу уставленные редчайшим китайским фарфором. В комнатах была расставлена замечательная мебель, некогда украшавшая дворцы французских королей. В начале революции она была вывезена, и ее успел купить князь за большую цену. В числе комнатных украшений здесь были: бюро, жирандоли, вазы, урны, гобеленовые занавеси и шелковые материи на креслах любимого кабинета несчастной Марии-Антуанетты из Малого Трианона. Великолепная люстра из горного хрусталя, взятая из *Pale Royal* герцога Орлеанского, и чрезвычайно редкая мебель с художественной инкрустацией работы Шар-



Портик у дома Безбородко. Фото 1997 года



Фрагмент отделки фасада бывшего дома Безбородко. Фото 1997 года

ля Буля, бронзовые статуи работы Гудона и затем замечательная по своей большой величине севрская ваза бирюзового цвета с прекраснейшими украшениями из бронзы и белого бисквита... Рядом с кабинетом с мебелью несчастной королевы французской стояли превосходные севрские сервизы. Стены парадной спальни канцлера были обиты красным бархатом и отделаны бронзовыми украшениями. В нише здесь помещался бюст императора Павла I, а на двух сторонах двери — два портрета: императрицы и императора. Перед бюстом Павла на цоколе стояло прекрасное серебряное атланта с медалями российских государей в знак благодарности. В голубой бархатной гостиной висел портрет Екатерины работы Левицкого. На нем государыня изображена в полный рост, она стоит подле жертвенника, на котором курится фимиам из маковых цветов, а на столе возвышается пьедестал с медалями ее царствования. Здесь же помещалась чаша работы Вунцеля. За этой комнатой находилась обыкновенная комната князя, в которой он и умер... Дом, в котором жил Безбородко, можно было назвать целым музеем. Канцлер не жалел де-

нег на приобретение картин, статуй и других редкостей искусства”.

Этот дом-дворец был куплен у наследников князя за 350000 рублей. В парадных помещениях здания было размещено Управление Почтового Департамента, а в дворовых флигелях — квартиры для служащих. (Интересно, что в этих квартирах жило 325 человек). Сохранившееся и поныне замечательное произведение Кваренги — Танцевальная зала — приняла в свои стены церковь Почтового ведомства. До этого времени церковь была расположена в бывшем доме Закревского. По поводу перевода этой церкви в архивах сохранилось два интересных письма. Одно из них, письмо начальника Почтового Департамента князя А. И. Голицына митрополиту Серафиму, — следующего содержания: “Высокопреосвященнейший Владыко, Милостивый Государь и Архипастырь! По большому стечению народа в церковь Двенадцати Апостолов, состоящую при Почтовом Департаменте, бывает иногда великая теснота, а как в сем году приобретен покупкою в Почтовое Ведомство дом, принадлежавший покойному графу Безбородке, в коем находится ог-

ромная великолепная зала, весьма приличная для помещения церкви, то я и полагаю перенести оную туда и на сие испрашиваю Архипастырского Вашего благословения...” Уже на следующий день последовал ответ митрополита: “Сиятельнейший князь, Милостивый Государь! Вследствие почтительного Вашего Сиятельства от 30 числа... благословляю я состоящую при Почтовом Департаменте церковь во имя Двенадцати Апостолов, по причине великой тесноты ея происходящей от большого стечения народа, перенести в принадлежащий Почтовому Ведомству дом, в коем имеется весьма приличная зала, о чем и извещаю Вас”. Сразу по получении согласия Голицын отдал распоряжение о переводе церкви в дом Безбородко. Специально оговаривалось, что зала должна быть приспособлена под церковь таким образом, чтобы “архитектурная обработка осталась не тронутой”.

Этой работой было поручено заниматься архитектору Василию Алексеевичу Глинке (1790-1831). В. А. Глинка родился в семье военного. Поступил в Академию художеств и закончил ее с аттестатом первой степени. Это дало ему право усовершенствовать свое

образование за границей в качестве пенсионера. По возвращении в Россию был определен в Кабинет Его Величества и участвовал в качестве младшего архитектора в постройке Исаакиевского собора, где отличился и был повышен в звании “за ревностное исполнение порученных ему работ гранитного фундамента столбищ, на коих должен быть основан главный купол, за постановку гранитных колонн...” Он очень быстро стал профессором Академии художеств. Его основные работы: постройка императорской шпалерной фабрики, переделка Кабинета Его величества, создание фасада дома Румянцева.

Василий Алексеевич Глинка прекрасно справился со своей задачей. Он сумел придать сохраненному им декоративному оформлению кваренгиевского зала и особую духовную атмосферу.

Во второй половине XIX века М. И. Пыляев писал: “В нынешней церкви Почтамта, помещающейся сейчас в бывшей танцевальной зале князя, имеются древние иконы: Спаситель в Эммаусе, работы Рубенса, Положение Спасителя во гроб, икона Страстей Господних, великомученица Варвара, взятие Богородицы

на небо и еще некоторые. Во время управления Почтамтом князем А. Н. Голицыным, богослужение в этом храме отличалось необыкновенной торжественностью: церковь освещалась лампадами, а в алтаре горели особенные светильники, разливая неяркий свет, как в римских катакомбах во времена первых дней христианства, также и хора певчих не было видно. Стройное пение несло откуда-то издалека, невидимо”.

Отделение почтовых карет и брик (дальнейшая жизнь дома Ломоносова)

Перевод Почтового Департамента в дом Безбородко был вызван разрастанием почтовых операций, для которых в бывшем доме Ягужинского и здании Почтового Стана уже не хватало места.

Как уже говорилось, в 1831 году Почтовое ведомство ввело Городскую почту. До этого времени письма сдавались только на главном Почтамте, но город рос, и это вызывало определенные неудобства. Наконец, с 1833 года частные письма начали принимать в разных частях города.

В 1840 году произошло еще одно знаменательное событие в жизни города и Почтового ведомства. Открылось новое учреждение —

“Отделение почтовых карет и брик”. Это событие назревало уже давно. Дело в том, что почту обслуживали открытые экипажи, не приспособленные для перевозки корреспонденции. Эти же экипажи перевозили и людей. Пассажиры выражали недовольство, письма промокали, портились. Требовалась замена старых экипажей на крытые. Тогда и возникла идея наряду с почтой перевозить в крытых экипажах и пассажиров. Для этого нужны были экипажи совсем иной конструкции, так как для перевозки людей желателен возможный максимум удобств. В то время уже существовали частные экипажи и конторы по перевозке пассажиров в дилижансах, но такие перевозки стоили очень дорого. Почтовое ведомство поставило своей целью удешевить поездки, сохранив при этом все удобства дилижансов.

Первая такая линия по перевозке пассажиров на дилижансах почтовым ведомством была открыта в 1840 году. Она соединяла Москву и Санкт-Петербург. Наплыв публики был так велик, что сразу же появились маршруты, перевозившие пассажиров из Санкт-Петербурга в Варшаву и из Санкт-Петербур-

га на прусскую границу (через Ригу). Цены на перевозку были значительно ниже, чем в частных конторах.

Из Санкт-Петербургского Почтамта уезжали и сюда же прибывали все, кому это было нужно по различным делам. Среди других пассажиров здесь нередко бывали А. С. Пушкин, Н. В. Гоголь, М. Ю. Лермонтов, Л. Н. Толстой и многие другие известные лица.

Уезжающие обязаны были получить в канцелярии губернатора города подорожную грамоту. В ней указывалось кому, куда, на сколько верст и на какое количество лошадей выдана грамота.

О лицах, уезжавших из столицы и прибывавших в нее, печатались объявления в петербургских газетах.

Порядок заполнения дилижансов строго соблюдался. В первую очередь грузилась почта, затем баулы пассажиров и только после этого путешественники, по предъявлении билетов, могли занять свои места.

В каждом дилижансе имелось от 8 до 19 мест. Дилижансы обычно отправлялись точно в назначенное время, не дожидаясь опоздавших пассажиров.

Билет от Санкт-Петербурга до Москвы в середине XIX века стоил очень дорого, 75 рублей с пассажира.

Каждая карета имела смотрителя, которому выдавались часы и трубы для подачи различных звуковых сигналов при подъезде к населенным пунктам. Эти трубы и стали эмблемой Почтового ведомства. В почтовом знаке они изображены в виде двух перекрещивающихся рожков.

Большие доходы, получаемые “Отделением карет и брик”, позволили Почтовому ведомству приступить в 1843 году к постройке специального здания. Выбор для расположения здания пал на участок Ломоносова.

Архитектором этой перестройки был приглашен пользовавшийся тогда большой популярностью Альберт Катаринович Кавос (1801-1863). Он закончил Падуанский университет. В России учился у К. И. Росси. С 1846 года значился академиком архитектуры. Был членом Академий художеств в Венеции, Виченце, Парме, профессором Римской академии св. Луки, почетным архитектором Бразилии, почетным вольным общником Академии художеств. Являлся автором трудов по театраль-

ному строительству, с 1835 года состоял главным архитектором Конторы Императорских театров.

Проект перестройки здания для “Отделения карет и брик” был исполнен Кавосом в 1843 году и в том же году утвержден императором Николаем I.

Согласно этому проекту предлагались следующие работы: 1. Постройка дома для приезжающих. 2. Постройка каменного сарая, двух жилых флигелей и каменного забора во дворе. 3. Переделка дома для почтальона во дворе. 4. Постройка каменных навесов и конюшен для эстафетных лошадей. На одном из чертежей имеется надпись: “Государь император, находя расположение зданий по сему проекту слишком стесненным, высочайше повелеть соизволил устроить их по общему очерку, сделанному Его Величеством на сем плане карандашом”. И действительно, на плане видны контуры зданий, нанесенные карандашом. Очевидно, это — те самые замечания императора.

“Отделение почтовых карет и брик” было торжественно открыто в 1845 году. Здание вызвало восторженный прием у горожан.



Отделение почтовых карет и брик.

Первая половина XIX века

Вот что писал по этому поводу журнал “Северная пчела”: “Я поспешил в Большую Морскую в отделение почтовых карет, и в ожидании отправления в дорогу любовался великолепным изящным зданием, недавно построенным для этого учреждения. Парадные, светлые, обширные сени, общий зал для пассажиров, украшенный роскошными диванами, коврами, зеркалами, роскошной мебелью, — все запечатлено вкусом и изяществом, все продумано для удобства и спокойствия путешественников. Заботливость о них до того про-

стирается, что даже дворик, на котором они садятся в экипажи, покрыт стеклянным колаком". Судя по всему, устроители не жалели средств на постройку этого здания. П. Н. Столпянский даже утверждал, что пол в главном зале был сделан из венецианской мозаики.

Это здание вместе с обширным участком, где были выстроены новые каретные сараи, конюшни, флигели для проживания в них почтальонов и смотрителей дилижансов, представляло собой Главную почтовую станцию Санкт-Петербурга. Интересно отметить, что архитектор сохранил ворота, когда-то соединявшие дом Ломоносова с его хозяйственными постройками. Теперь они получили новые функции: в одни из них пассажиры въезжали, в другие — выезжали. Главное здание дошло до наших дней в хорошем состоянии главным образом за счет того, что с начала 1920 годов его занимало Областное управление связи Ленинградской области.

Сегодня мы видим протяженное двухэтажное здание с надстроенной третьим этажом центральной частью. Оно презентабельно и гармонично. Если стоять к нему лицом, можно видеть сохранившиеся слева ворота.



Здание почтовых карет и брик. Современный вид. Фото 1997 года



Переделка левых ворот здания. Фото 1997 года



Переделка правых ворот здания. Фото 1997 года

Они находятся в обрамлении двух парадных входов, ступеньки лестниц которых ведут в разные части современного дома. На месте правых ворот — продолжение двухэтажного здания. Очевидно, это изменение появилось позднее, когда дом перестраивался под жилище министра.

Благодаря уже известному нам рисунку Махаева мы можем сравнить это здание с домом М. В. Ломоносова.

По примеру Санкт-Петербурга, отделения почтовых карет и брик были вскоре открыты в Москве, а затем и во всех губернских городах Российской империи.

После постройки такого великолепно исполненного здания Кавос был приглашен на постоянную работу архитектора в Почтовом Департаменте. В 1859 году ему была поручена капитальная перестройка главных сооружений Почтового ведомства — здания Почтового Стана и бывшего дома Ягужинского.

Во дворе дома Ягужинского были уничтожены все вспомогательные постройки, главное здание было надстроено четвертым этажом и был изменен его фасад.

Здание Почтового Стана снаружи осталось прежним, зато существенным изменениям подверглись его дворовые строения. Были уничтожены все мелкие флигели, а на их месте выстроен один поперечный дворовый флигель. Из архивных дел известно, что в Почтовом ведомстве была своя электростанция, которая находилась в каменной одноэтажной пристройке во дворе дома приема корреспонденции Почтового Стана. Сохранились чертежи паровых котлов и машин. Станция была построена в 1890-х годах и освещала все здания Почтового ведомства и дом министра.

Для соединения двух главных зданий через Почтамтскую улицу была перекинута арка с внутренним ходом. Это было сделано для того, чтобы чиновники, жившие в бывшем доме Ягужинского, могли следовать на работу, не выходя из дома. Арка с большими часами существует до настоящего времени, но переход в ней не используется. Все работы были завершены в 1861 году. Их подрядчиком выступал почетный гражданин города Николай Тарасов.

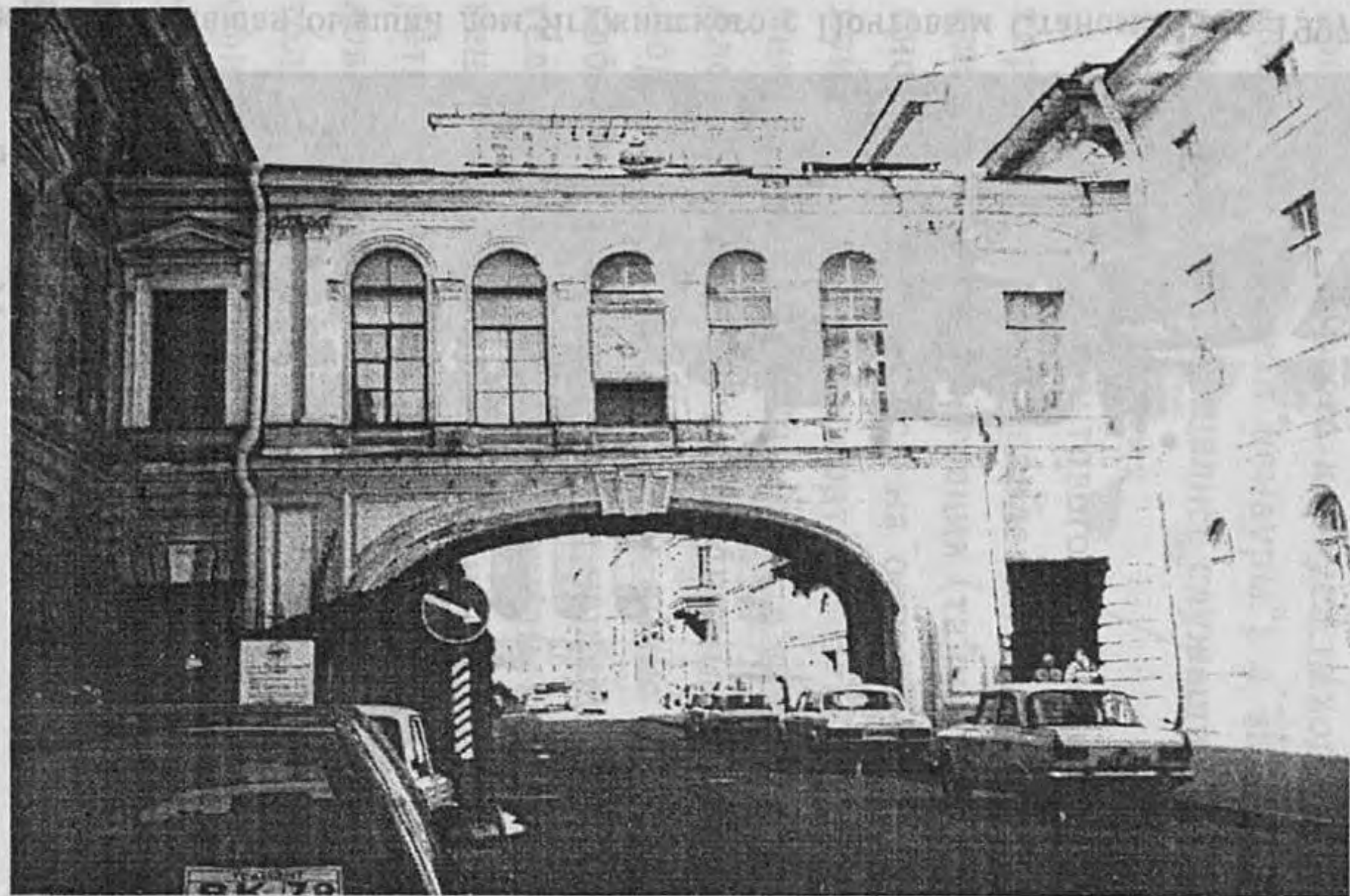
Известно, что в то время в первом этаже Почтового Стана, выходявшего фасадом на

Почтамтский переулок, размещалась экспедиция Почтамта, куда прибывала вся почта. В третьем этаже этого корпуса находились чиновники “гласной цензуры”, а за ними — комнаты, где размещались служащие, занятые цензурой секретной.

Из описания почтового дела одним из историков времени правления Александра II следует, что перлюстрация (тайная проверка) писем производилась на основании секретной инструкции императора. В 1880-1881 гг. министром внутренних дел в правительстве Александра II был граф Михаил Тариэлович Лорис-Меликов, который лично в “черном кабинете” почтамта читал наиболее подозрительные письма, ранее вскрытые старшим цензором. Весьма интересно описывает секретное делопроизводство этих лет О. Михайлов: “Министр появлялся у главного цензора только в особых случаях... Он входил не в официальный подъезд, а через вход с Почтамтского переулка... Адъютант звонил дежурному, который отворял дверь, запертую на американский замок. «Бархатный диктатор» (так звали Лорис-Меликова, который был очень предан Александру II — достаточно сказать,



Арка, соединившая бывший дом Ягужинского с Почтовым Станом. Фото 1997 год



Арка вблизи. Фото 1997 года

что после смерти императора Лорис-Меликов сразу подал в отставку и навсегда уехал из России — *Т. Соловьева*) быстро шел через канцелярию — ряд комнат, где трудились цензоры, проверявшие иностранные газеты и журналы, и оказывался в кабинете главного цензора, сторожившего, словно Цербер, вход на негласную половину. В этом кабинете стоял большой желтый шкаф казенного типа. Он-то и служил входом в «черный кабинет». Даже если кто-то посторонний и проник бы через все комнаты гласной цензуры в комнату старшего цензора, он не мог бы все равно попасть в черный кабинет. Трудно допустить, что он полез бы в желтый шкаф, дверцы которого автоматически запирались. Сюда из экспедиции Почтамта специальной машиной поднималась вся корреспонденция, как иностранная, так и иногородняя.

Чиновник сортировал письма, отправляя назад коммерческие, мужицкие и солдатские, содержание которых заведомо не могло представлять ни малейшего интереса для департамента полиции или для высших сфер. Около двух тысяч отфильтрованных писем другой чиновник вскрывал с помощью обычного кос-

тяного ножичка, подрезая удобный для вскрытия клапан конверта. Чтобы перлюстрировать 1000 писем, требовалось не более двух часов. Просмотру подлежали все письма сановников-министров, их товарищей, генерал-губернаторов, начальников Главных управлений, директоров департаментов и их помощников, сенаторов, членов Государственного совета и вообще всех лиц, занимающих сколь-нибудь видную должность, и, следовательно, своими откровениями могущих представлять интерес для министра внутренних дел..." Нетрудно понять, что благодаря перлюстрации император был в курсе многих событий. В черный кабинет присылали списки неблагонадежных лиц, письма которых подлежали обязательной всесторонней проверке.

Перлюстрация существовала и во времена Петра I, и во время правления последующих императоров. Известно, как тяготился этой цензурой Александр Сергеевич Пушкин...

После того, как началось регулярное железнодорожное сообщение, Кавосу в 1863 году было предложено перестроить дом для приезжающих под жилище "Главного начальствующего Почтовым департаментом" и, час-

тично, под квартиры старших чинов департамента. Однако смерть помешала ему исполнить это.

В то время Почтовый Департамент находился в ведении Министерства Духовных дел и Народного просвещения, и Главного начальствующий над Почтовым Департаментом совмещал эту должность с постом министра. Перестроенный дом со стороны Большой Морской улицы служил “квартирой” министра, его так иногда и называли — “дом министра”. Дома, выходявшие на Почтамтскую улицу, продолжали оставаться в распоряжении Почтового ведомства.

В конце 1860-х годов дом министра был передан из Почтового Департамента в Департамент Общих дел, в связи с чем вновь подвергся внутренним переделкам.

В архивах сохранился проект переделки террасы, выходявшей во двор, и наружной стены с воротами с набережной Мойки для разделения дворов. Эти работы выполнял архитектор В. И. Собольщиков (1813-1872), библиотекарь-хранитель и архитектор Императорской Публичной библиотеки. С 1843 года Собольщиков служил в Министерстве внут-

ренных дел, являлся автором трудов по техническим вопросам.

Таким образом участок Ломоносова был разделен на две части.

Сегодня со стороны Почтамтской улицы на бывшем участке М. В. Ломоносова расположены два дома строгих пропорций и сходной отделки. Они разделены небольшим забором. Судя по его форме, ранее этот забор был аркой, разделявшей дома.

В 1865 году указом императора к Почтовому ведомству был присоединен и телеграф. Почтовый Департамент становится самостоятельным и получает новое название "Министерство Почт и Телеграфов".

Государственный телеграф образовался в 1855 году, и первая телеграфная станция работала в здании Старого Адмиралтейства. В 1855 году она была переведена на Галерную улицу, № 5, в дом графини С. И. Борх. Спустя четыре года Телеграфное управление приобрело себе новое здание по Почтамтской улице № 15 и Ново-Исаакиевской улице № 18.

Этот дом был куплен у наследников вдовы Керстен. Здание было перестроено и при-

способлено для размещения в нем Главной Телеграфной станции.

Автором перестройки стал архитектор А. И. Кракау (1817-1888), профессор, преподаватель архитектуры в Академии художеств, главный архитектор Дирекции императорских театров, архитектор Императорского двора, член-учредитель петербургского общества архитекторов. Кракау много строил в Санкт-Петербурге, в числе его наиболее выдающихся творений: особняк барона Штиглица на Английской набережной, здание Центрального училища технического рисования барона Штиглица в Соляном переулке, № 13, здание детского приюта А. Л. Штиглица на Мастерской улице, № 4, здание больницы Общины сестер милосердия на улице Чайковского и многое другое.

Кракау приспособил дом под учреждение. Здесь была размещена Главная Телеграфная станция, переведенная с Галерной улицы в 1860 году. В 1872 году это здание вновь подверглось перестройке. Оно было расширено за счет флигелей во дворе. Перестройкой занимался Доримедонт Доримедонтович Соколов (1837-1896), инженер-архитектор, препо-



Дом № 15 по улице Якубовича, где в XIX веке находилась
Главная Телеграфная станция в России. Фото 1997 года

даватель, а затем — профессор. Был автором многих трудов по научно-техническим вопросам, гласным Городской думы. Возводил телеграфную станцию в Москве, много строил и перестраивал в Петербурге.

Через тридцать лет, в 1913 году, здание было полностью перестроено гражданским инженером Михаилом Васильевичем Кобелевым (1870- после 1934). Кобелев, начав работу инженером-строителем в Министерстве путей сообщения, с 1909 года находился в должности старшего архитектора Главного управления почт и телеграфов.

Перестроенное Кобелевым здание сохранилось до настоящего времени без существенных изменений.

Сегодня в здании размещаются телеграфная и телефонная станции. Внешне оно не изменилось с 1913 года. Выполненный по моде того времени из камня, его фасад имеет черты неоклассицизма. Первый этаж, обработанный рустом, исполняет роль цокольного. Второй этаж с большими окнами, имеющими полуциркульные завершения, трактуется как главный. Этот прием архитектор оставил от работы А. И. Кракау. Выступающая вперед

центральная часть здания подчеркнута четырьмя пилястрами коринфского ордера. Незамысловатые лепные гирлянды украшают аттик, укрываемый выступающим карнизом.

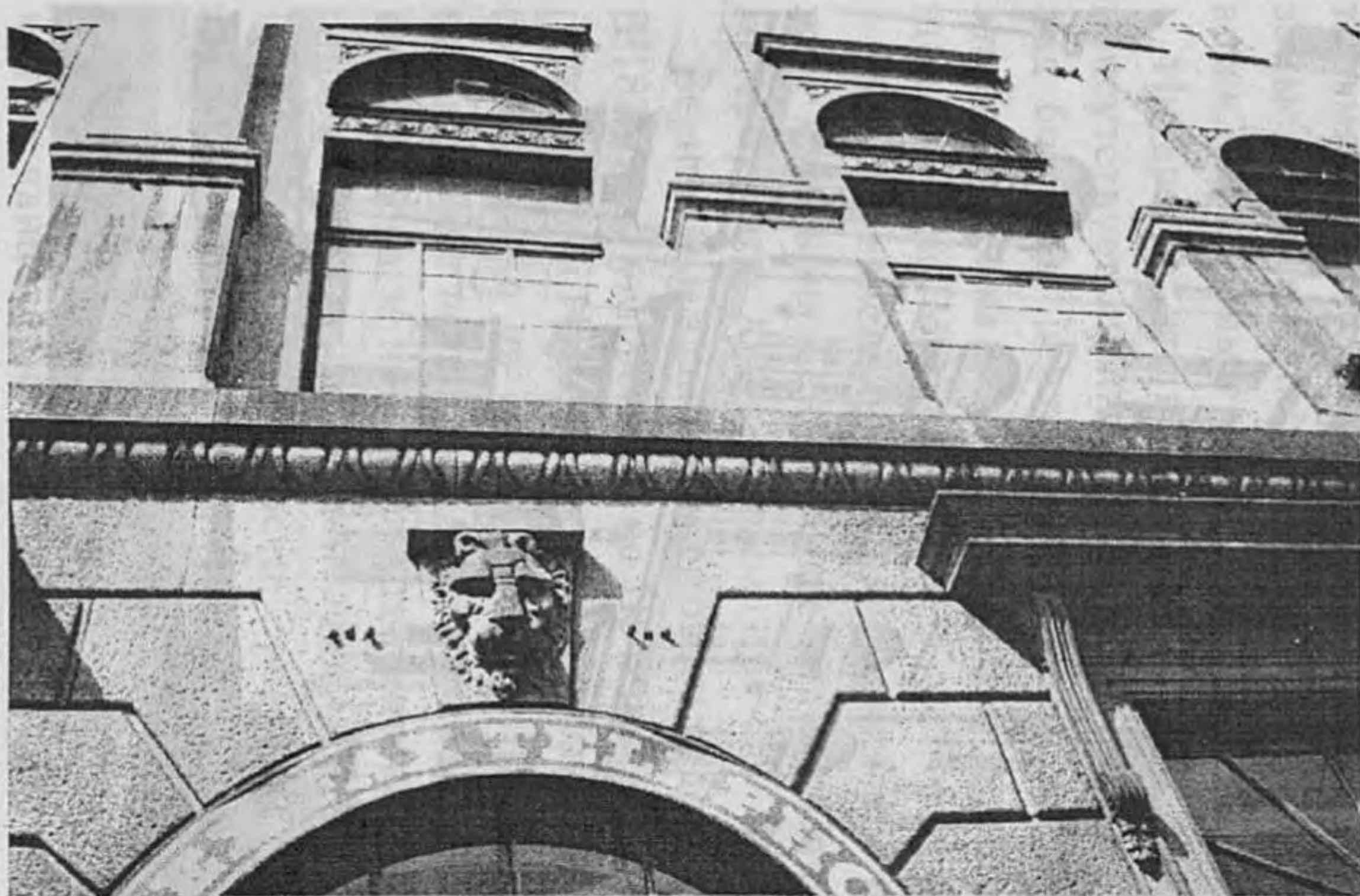
Интересно, что в украшении этого здания присутствует львиная маска. Она находится над большим центральным окном первого этажа и похожа на львиные морды, украшающие бывший Почтовый Стан.

Все перечисленные выше здания мы можем видеть на Генеральных планах Санкт-Петербурга за XIX век.

Вернемся к зданиям Почтового ведомства. В 1874 году угловой дом по Почтамтскому переулку № 2 и Ново-Исаакиевской улице № 10 был снесен, а на его месте было построено новое здание по проекту Александра Семеновича Эрбера и инженера-архитектора Александра Густавовича Вейденбаума (1840-1909). По образованию живописец, Эрбер имел право на производство строительных работ. Он служил в дворцовом правлении Царского Села, IV отделении Его Императорского Величества канцелярии, а затем в Комитете для разбора и призрения нищих. А. Г. Вейденбаум начал свою рабочую деятельность в Ви-



Центральная часть дома. Фото 1997 года



Маска льва на здании Телеграфного ведомства. Фото 1997 года



Дом на углу улицы Якубовича, № 10, и Почтамтского переуллка, № 2. Фото 1997 года

тебском губернском управлении. В качестве штатного архитектора работал на Балтийском судостроительном заводе в Санкт-Петербурге и в Московском губернском управлении. Кроме названной, известны лишь две работы Вейденбаума в Петербурге: здание конюшен на набережной Пряжки № 9 и дом в Матисовом переулке № 4.

Новое здание, возведенное для проживания служащих, работавших на Почте, имело пять этажей по всему периметру. Оно непосредственно примыкало к бывшему дому Безбородко. Отделка фасада в духе историзма чрезвычайно характерна для массового строительства в Петербурге в 1870-х годах. Дом был доходным. Это была еще одна статья дохода Почтового ведомства. Квартирны и комнаты работникам ведомства сдавались со значительной скидкой.

В настоящее время фасад дома сохранился без изменений.

Переделка главного зала

Почтамта

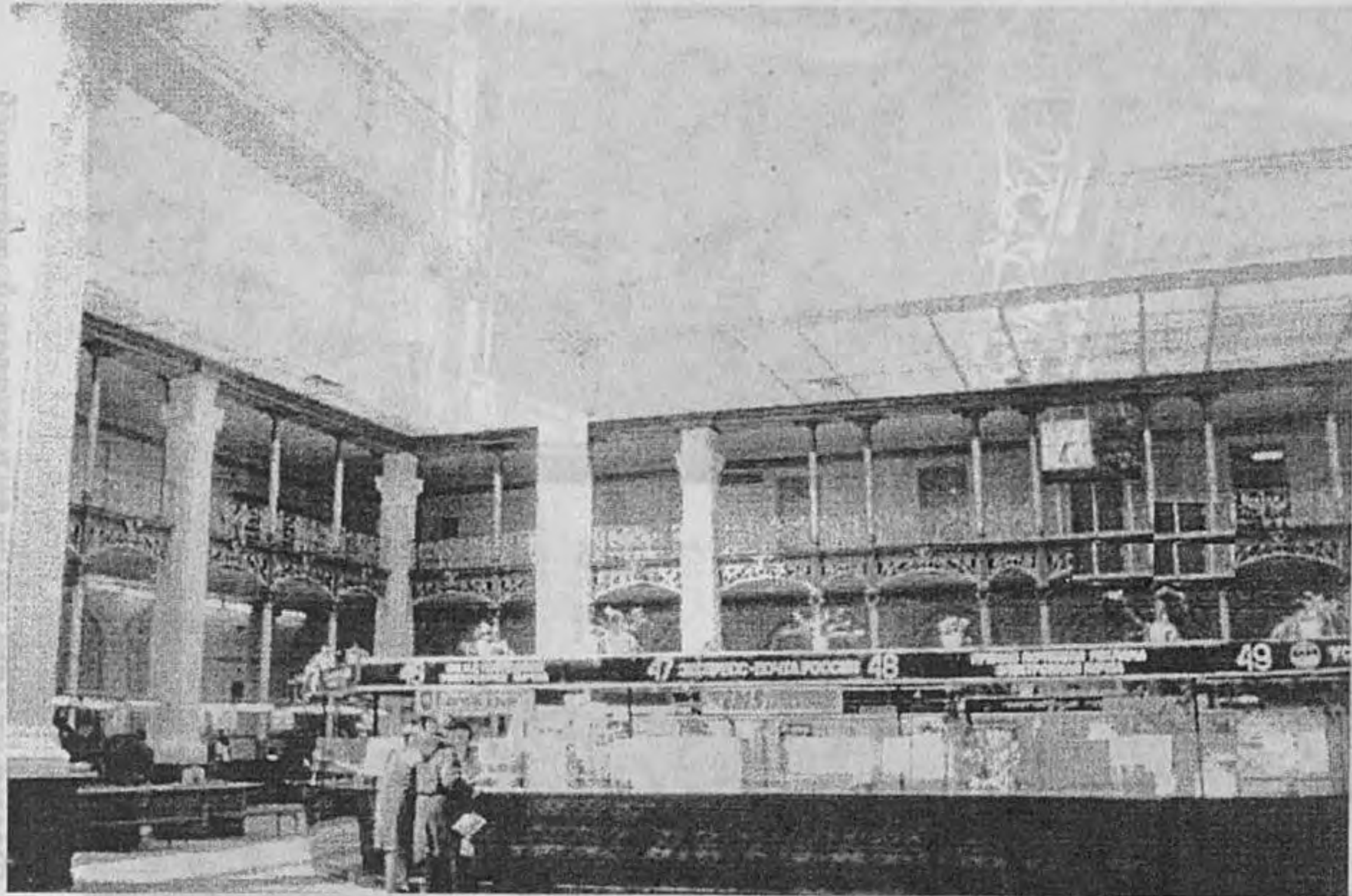
В 1903 году по инициативе Петра Павловича Дурново, занимавшего тогда пост министра внутренних дел, был поднят вопрос о новой перестройке Почтамта. Дурново справедливо считал, что существовавшее здание не во всем отвечало требованиям Главной Почты России. Современные тому времени запросы жителей столицы не удовлетворял существовавший открытый, разделенный стенами зал Почтамта. Требовалось коренное изменение внутренних помещений. Проект и перестройка Почтамта были поручены гражданскому инженеру Леониду Ивановичу Новикову (1854- после 1917). После окончания Института гражданских инженеров он был направлен на работу в Закавказье, а затем в Ригу. Являлся старшим архитектором искус-

ственных минеральных вод, старшим архитектором Главного Управления Почт и Телеграфов. Был автором здания московского почтамта, участником строительства Троицкого моста в Санкт-Петербурге. Разработал проект гранитной набережной Императора Петра Великого (Петровская и Петроградская набережные до Сампсониевского моста).

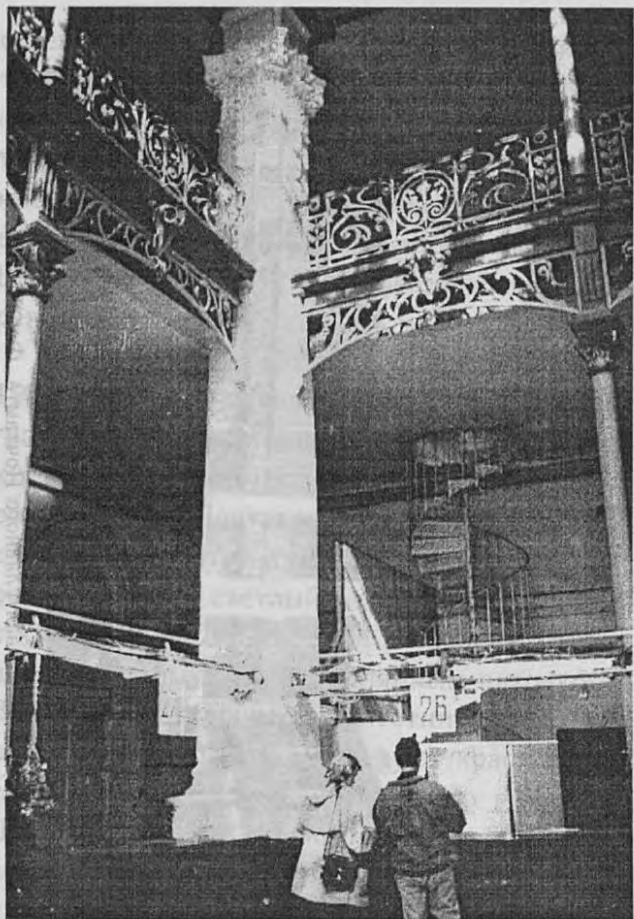
Под руководством Л. И. Новикова в 1903-1904 годах было осуществлено строительство грандиозного операционного зала для публики. На месте прежнего, разделенного перегородками зала Почтового Стана, где когда-то стояли полукругом туалеты и конюшни, вырос громадный, светлый, удобный для работы с клиентами зал. Огромное помещение было перекрыто сплошным стеклянным потолком. Винтовые металлические лестницы вели на галерею второго этажа, которую украсила металлическая решетка изысканного рисунка. Добротные столы для почтовых операций обрамляли зал по периметру. Для удобства публики были поставлены столы и скамеечки.

Зал вызвал у жителей и гостей Петербурга неподдельный восторг. И до настоящего времени он является одним из самых больших и

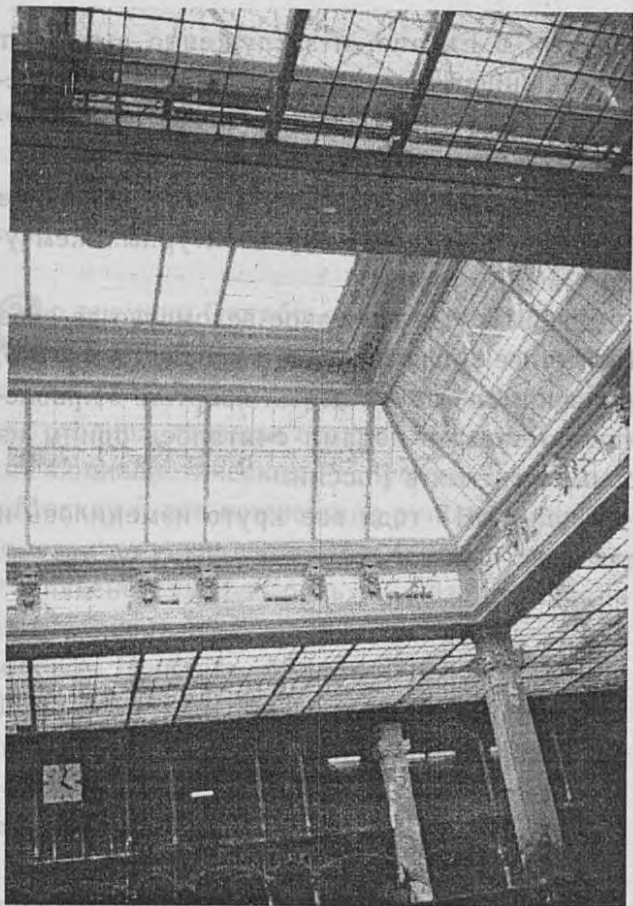
Операционный зал Главного Почтамта. Фото 1997 г.



Операционный зал Главного Почтамта. Фото 1997 г.



Фрагмент отделки зала с винтовой лестницей.
Фото 1997 г.



Потолочное перекрытие зала. Фото 1997 г.

светлых в Европе, и заслуженно вызывает восхищение. Недаром здесь, особенно в последнее время, можно часто встретить иностранных туристов.

Операционный зал Почтамта — поистине одна из самых ценных архитектурных жемчужин нашего города.

До 1917 года Почтовое ведомство за свое 150-летнее существование выросло настолько, что занимало почти целый квартал. Управление почтовыми делами считалось одним из самых богатых в России.

После 1917 года все круто изменилось и для этого ведомства...

От прошлого к настоящему

Со времени Октябрьской революции история Главной российской Почты стала писаться в Москве, куда переместилась российская столица, ставшая столицей Союза Советских Социалистических Республик. Переехали в Москву и все важнейшие руководящие ведомства по управлению государством.

Главенствующую роль в Союзе республик из всех почтовых узлов стал занимать московский Почтамт. Функции петербургского Почтамта значительно сузились и изменились. Многие из домов, принадлежавших ранее Почтовому ведомству, перешли в собственность города.

За более чем семидесятилетний период коммунистического правления государством, Петербургский Почтамт претерпел множество изменений и реорганизаций. Его коснулся и страшный 1937 год, и время Отечественной

войны 1941-1945 годов, и время героической блокады Ленинграда, и послевоенные годы, когда происходила очередная реорганизация и становление обновленного почтового дела. Все это тоже история, которая не входит в настоящее издание, но непременно должна быть написана в ближайшем будущем.

Мы же, перекинув мостки через весь советский период жизни почты, из начала XX века окажемся в самом конце его, в дне сегодняшнем, в периоде повсеместной компьютеризации и смутного времени России, когда государство и живущие в нем люди находятся на перепутье.

Известно, что смутное время всегда предшествовало каким-либо большим, эпохальным событиям, и потому так интересен и важен сегодняшний день.

О современной жизни почты Санкт-Петербурга, ее задачах и трудностях, с которыми она столкнулась, о ее будущем и предполагаемых путях развития, равно как и о достигнутых результатах расскажет нам следующая, заключительная глава, "Почта Санкт-Петербурга сегодня и завтра", автором которой является начальник службы Почтовой связи уп-

Почта Санкт-Петербурга

сегодня и завтра

Многие предрекали достаточно быстрый закат почты. Конечно, в первую очередь об этом заявляют сторонники использования средств электросвязи. И действительно, в 1960-1980 годах качественное развитие их услуг, появление новых направлений, техническое перевооружение подотрасли, выход на коммерческую основу спутниковой связи, создание глобальных сетей компьютерной связи и многое другое привело к снижению спроса на традиционные почтовые услуги. Почты многих стран мира вынуждены были для выживания реформироваться структурно, переоснастить себя новой техникой, предложить услуги, которые пользовались бы у потребителя постоянным спросом. На пути реформирования стоит краеу-

гольный камень — вопрос, в чьих руках должна быть почта: государства или частных фирм, лиц, предприятий.

Вопрос сложный и неоднозначный. Почтовая и электрическая связь относятся к важнейшим системам функционирования любого государства, практически выполняя функцию нервной системы государственного организма, системы, передающей потоки информации между отдельными его частями. Так же, как без транспортной сети, — кровеносной системы, — государство не может функционировать и без связи, в том числе почтовой. В силу этого традиционно почтовая связь была в сфере постоянного государственного регулирования и управления.

Однако эра электронной связи привела к естественному снижению почтовых потоков, снижению доходной части подотрасли, и многим странам оказалось не под силу содержать почту за счет государственных средств, то есть за счет налогоплательщиков.

В 1970-1990 годах предприятия электро-связи, почты стран мира стали переходить в частные руки. В сложных условиях свободного рынка неповоротливая и громадная госу-

дарственная машина не в состоянии учитывать постоянно изменяющиеся спрос и предложения по услугам связи и адекватно реагировать на эти изменения. Условия частного предпринимательства оказались более приемлемы для функционирования связи, в том числе — и почты.

Зарубежные страны, находясь в сложных экономических условиях по отношению к связи, признавали недопустимость ее полной передачи в частный сектор без жесткого регулирования и контроля со стороны государства. Во-первых — создание законодательной базы, затем — экономическое регулирование через владение государством значительной доли создаваемых частных почтовых предприятий и в-третьих — введение обязательных услуг почтовой связи, которые эти предприятия должны предоставлять на условиях государства. Во многих странах размещение предприятий почтовой связи, почт и пунктов связи, обеспечивающее необходимую доступность почтовых услуг, также является обязанностью частных почтовых фирм и контролируется государством. Принципы введения частного почтового предприятия основывают-

ся на частном предпринимательстве, коммерческой деятельности в условиях свободы рыночных отношений. Результат приватизации почты в зарубежных странах подтвердил правильность подобного пути развития почты. В странах, где почта была приватизирована, с государства было снято бремя затрат на почту. Почта, получив самостоятельность и право свободного предпринимательства, сумела удержаться от предрекаемой ей некоторыми экспертами “экономической смерти”, сумела расширить спектр услуг, предоставляемых через сеть своих предприятий и не потеряла конкурентоспособность на современном рынке услуг связи.

С переходом Российского государства на рыночную экономику почта нашей страны также столкнулась с проблемой финансирования, развития, выживаемости.

Практически стихийный, непродуманный в своих последствиях бросок в дикий рынок, схожий с зоопарком, обитателей которого выпустили на единое свободное пространство, и которые дружно стали поедать друг друга по “праву” сильнейшего, поставил систему связи перед выбором: или ограничить затраты, со-

кратив сети предприятий электросвязи и почты, количество почтовых маршрутов и периодичность движения транспорта, резко сократив численность и объемы услуг, и так далее, либо идти по пути, по которому реформируется мировая система связи, но с учетом российских особенностей.

Пошли по второму пути, так как финансовых возмещений государства для функционирования связи в прежнем виде не стало, спрос на услуги резко упал, а старая система регулирования и управления связью в переходный период просто не могла и неспособна была действовать.

В начале 1990-х годов на правительственном уровне было принято решение о разделении подотраслей почтовой и электросвязи.

Подотрасль электросвязи подлежала акционированию, то есть практически — постепенному переходу в частный сектор экономики с достаточно жесткой системой регулирования со стороны государства. У предприятий электросвязи появились возможности получить дальнейшее развитие услуг электросвязи, используя условия свободного рынка, у го-

сударства — отпала необходимость в некоторых затратах.

Почтовая подотрасль выделялась в самостоятельное направление. В целом, разделение почты и электросвязи было выгодно для почты России. Давая почти половину всех доходов связи, по мировым меркам почта России влачила жалкое существование. Богатая на передовые идеи и опередившая многие западные страны в создании оптимальных производственных процессов по приему, обработке, пересылке и вручению почтовых отправлений и денежных переводов, почта в единой системе связи большую часть заработанных средств отдавала на развитие электросвязи и не могла в полной мере реализовать свои идеи.

Получив некоторую самостоятельность, почта России после разделения с электросвязью, так и не имея финансовой поддержки со стороны государства, стала существовать и пытаться развиваться за счет только своих средств. Государство же не только не поддерживало и не поддерживает сейчас почту, но, разрешив ей заниматься коммерческой и иной деятельностью, обложило почту как ком-

мерческую структуру почти всеми видами налогов. В настоящее время почта находится в очень своеобразном положении. С одной стороны — это государственная структура, не подлежащая (по состоянию на 1996 год) приватизации. С другой стороны эта госструктура должна зарабатывать сама на себя в условиях ограниченных (для почты) возможностей свободного рынка. Ограничения ввело само же государство.

Однако, несмотря на сложности нашего непростого периода развития общества, почта России, став самостоятельной структурой, обеспечила сохранение жизненно необходимого — сети предприятий почтовой связи: почтамтов, узлов и отделений почтовой связи, крупных сортировочных центров, предприятий перевозки. Не получая из бюджета ни копейки, с 1992 года быстрыми темпами стали развиваться новые почтовые технологии на основе информатизации отрасли. Разработка и внедрение специалистами почты новых услуг связи и многих нетрадиционных услуг, оказываемых организациям и предприятиям, позволили почте не только выстоять в трудные годы реформы, но и вкладывать средства в

техническое перевооружение. Так, в 1992 году в почтовых предприятиях России было 700-800 персональных компьютеров, а в 1995 году их стало более 20 тысяч.

Следует отметить, что в своей деятельности почта должна учитывать и учитывает свершившийся факт глубокого расслоения общества по фактическим уровням доходов и социальной защищенности. Поэтому почта направляет свою деятельность так, чтобы и богатые, и бедные, и средний класс наиболее полно, доступно и качественно получали услуги почтовой связи. Конечно, качественные услуги, обеспечивающие пересылку в кратчайшие сроки, дороги и неприемлемы для всех слоев населения, но не будем забывать, что хорошее дешевым не бывает. Большим шагом вперед в развитии российской почты стало создание законодательной базы для ее функционирования.

Основы государственного регулирования деятельности в области связи и в области почтовой связи установлены соответственно федеральным законом о связи (№ 15-ФЗ от 16 февраля 1995 года) и федеральным зако-

ном о почтовой связи (№ 129-ФЗ от 9 августа 1995 года).

Важной особенностью закона о связи является наличие статьи, позволяющей иметь в частной собственности объекты и средства связи, наличие разделов, защищающих права пользователей услуг связи, обеспечивающих тайну связи. Закон о связи ввел лицензирование и сертификацию услуг связи. Закон о почтовой связи более детально раскрывает требования статей закона о связи относительно предоставления почтовых и непрофильных услуг. Впервые законом определены основные понятия почтовой связи. В том числе — закон дал следующее определение почтовой связи: прием, обработка, перевозка и доставка почтовых отправлений, а также почтовых и телеграфных переводов денежных средств.

Закон ввел новое понятие — универсальные услуги почтовой связи. Тарифы на универсальные услуги, как социально значимые, устанавливаются государством, и не могут самостоятельно изменяться органами связи (любых форм собственности). Государственные предприятия почтовой связи обязаны предоставлять универсальные услуги на всей терри-

тории России без ограничений. К универсальным услугам относятся услуги по пересылке письменной корреспонденции (письма, почтовые карточки, бандероли, мелкие пакеты) и переводы денежных средств. Все остальные не запрещенные законом услуги для государственных предприятий почтовой связи не являются обязательными и предоставляются на договорной основе. К ним можно отнести отправку посылок, распространение периодической печати, выплаты целевого назначения, реализация ценных бумаг и некоторые другие. Кроме указанных выше законов правительством установлены контрольные сроки прохождения почты, правила распространения печати. Готовятся к утверждению правительством "Правила предоставления услуг почтовой связи населению и организациям", в которых учтены требования Закона о защите прав потребителя (в редакции 1996 года).

Ознакомиться с Законом о почтовой связи можно в каждом почтовом отделении России, обратившись к работникам почты.

В 1997 году почта России в соответствии с указом Президента от 17 марта 1997 года № 240 обрела свой флаг и эмблему. Эмблема

организаций федеральной почтовой связи России помещается на фирменных почтовых конвертах, транспортных средствах, почтовом оборудовании, именных вещах, форменной одежде, печатях и флагах организаций почтовой связи России.

Флаг организаций федеральной почтовой связи вывешивается на зданиях организаций и на плавсредствах федеральной почтовой связи (см. Приложение).

В 1996 году Управление федеральной почтовой связи Санкт-Петербурга, с учетом утвержденной почтовой эмблемы, изготовило и разместило снаружи почтовых отделений новую световую информационную консоль, обозначающую принадлежность к почте Санкт-Петербурга. Практически родился новый почтовый торговый знак городской почты.

Так что же представляет собой почта Санкт-Петербурга сегодня? Она продолжает традиции прошлых лет и сохраняет в перспективе стремление наиболее полно и качественно удовлетворять спрос населения, организаций, предприятий на почтовые услуги, расширяет спектр услуг, дает возможность населению, коммерсантам, государственным

организациям спокойно решать свои проблемы по пересылке сообщений.

Хотя общий кризис экономики России захватил и почтовое ведомство, уже можно сказать, что почта выстояла. Была проведена и ведется огромная работа по реформированию почты в структуру, способную в рыночных условиях функционировать и развиваться. Десять лет — с 1987 года по 1997 год — войдут в историю важнейшим этапом развития почты России, почты Санкт-Петербурга.

Множество оригинальных технических, технологических и организационных решений позволили сохранить самое важное и необходимое для существования почтовой связи города — сеть почтовых предприятий.

Сегодня в городе функционирует 310 почтовых отделений, что составляет 90% от их числа в начале перехода на новые экономические отношения. Сеть почтовых отделений, открытых для населения, почти не сократилась. В связи с обвальным падением производства закрыты только те отделения связи, которые в свое время были организованы при крупных промышленных предприятиях и в организациях города.

Почтовые отделения входят в состав двенадцати районных узлов почтовой связи города, которые обслуживают все 23 района Санкт-Петербурга, образованные в соответствии с законом Санкт-Петербурга "Об административно-территориальном устройстве Санкт-Петербурга", подписанным губернатором города 31 декабря 1996 года (№ 186-59).

Районные узлы почтовой связи предоставляют почтовые и иные услуги на закрепленных территориях, обеспечивают руководство деятельностью подчиненных им почтовых отделений.

Руководит деятельностью государственной почтовой связи города Управление Федеральной почтовой связи Санкт-Петербурга, которое расположено там, где ему и надлежит быть — в историческом здании Почтамта, в доме 9 на Почтамтской улице.

Кроме отделений связи, в состав крупнейшего предприятия почтовой связи России (только Москва по объемным показателям впереди) входят три огромных центра по обработке и перевозке почты как в черте города, так и по России. Это Прижелезнодорожный почтамт, размещающийся на Московском

и Финляндском вокзалах, Юго-Западное отделение перевозки почты, обрабатывающее почту по направлениям Балтийского, Варшавского и Витебского вокзалов, наконец, сам Почтамт, а также воздушные и морские почтовые ворота города.

Почта Санкт-Петербурга осуществляет магистральные почтовые перевозки от Мурманска на севере до Кисловодска на юге России, от Владивостока на востоке до Великих Лук на западе. Почта использует все виды транспорта. Внутригородские перевозки (включая пригороды) организует Почтамт. Автотранспорт предоставляется Автобазой УФПС — также одним из крупнейших автопредприятий города, имеющей несколько сотен автомобилей самых различных классов и назначений для перевозки почты и грузов.

В сложнейших финансово-экономических условиях удалось сохранить и социально значимые подразделения УФПС, включая базу отдыха в поселке Горьковское на Карельском перешейке, а также базы отдыха некоторых районных узлов связи.

Лавируя в новых экономических условиях, стремясь к снижению затрат, сохранению ра-

бочих мест и минимизации повышения цен за услуги по распространению печати, УФПС Санкт-Петербурга совместно со многими структурами города приняло участие в создании специализированных предприятий по распространению и доставке печати.

Такие предприятия, как ОО "Фирма Курьер", ЗАО "Прессинформ" показали своей успешной работой правильность выбранного пути. Перечисленные предприятия также можно отнести к предприятиям структуры УФПС, но они работают на новых экономических принципах.

Перечень услуг, оказываемых почтой Санкт-Петербурга, сегодня насчитывает более 90 позиций. Рынок есть рынок, и выживает тот, кто создает спрос на свою продукцию и работает с учетом перспективы. Учитывая это, почта города расширила ассортимент предоставляемых услуг примерно в полтора раза по сравнению с девяностыми годами. Постоянно ведется поиск новых услуг и повышение их привлекательности.

Весь спектр услуг городской почты можно разделить на следующие части:

традиционные услуги по пересылке внутренних и международных почтовых отправлений;

ускоренные услуги, как чисто почтовые, так и гибридные с использованием средств электросвязи;

денежно-кассовые операции;

транспортные услуги;

телекоммуникационные услуги;

коммерческие услуги;

услуги о распространении печати;

полиграфические услуги;

социальные и другие услуги.

Все оказываемые услуги трудно перечислить. Их список — целый каталог на десятках страниц, с которым можно ознакомиться в каждом отделении связи. В интересах клиентов почты и ее персонала создается маркетинговая служба, профессиональная работа которой с учетом мирового опыта позволила Санкт-Петербургской почте достойно конкурировать на почтовом рынке и рынке услуг электросвязи.

Раскроем некоторые направления работы почты Санкт-Петербурга. Начнем с наиболее

ясного и понятного — с пересылки писем и почтовых карточек.

Простые, т. е. не подлежащие регистрации, письма и почтовые карточки, на которые не выдается квитанция о приеме, можно опустить в любой из двух тысяч почтовых ящиков города. Если письмо будет опущено до времени выемки, указанного на почтовом ящике, то местное письмо будет доставлено на следующий день, а иногороднее уйдет из Санкт-Петербурга первым отходящим из города транспортом.

Практически всю местную письменную корреспонденцию можно отнести к письмам первого класса по международным стандартам. Доставка на следующий день почти всех местных писем — огромное достижение почты Санкт-Петербурга, если учесть кризисное состояние российской экономики и то, что реальные затраты на пересылку такого письма оказываются намного выше установленного государством тарифа. Ежедневно почтовые предприятия города обрабатывают примерно шесть тонн письменной корреспонденции. На доставке писем работают 1,5 тыс. почтальо-

нов. Обработка в трех сортировочных центрах ведется круглосуточно.

Важные письменные сообщения и сообщения, представляющие ценность для отправителя, почта Санкт-Петербурга пересылает и предлагает клиентам пересылать регистрируемым порядком — в виде заказных и ценных писем. Порядок их приема, пересылки, последующей обработки и вручения позволяет контролировать прохождение отправлений на каждом из перечисленных этапов. Ценные письма можно страховать. В этом случае при случайных повреждениях или утрате отправитель получает полную сумму страховой оценки отправления и возврат тарифных сборов за его пересылку. Следует сказать, что для почтовых работников утрата — это чрезвычайное происшествие, и задача почтовиков не допускать их. В настоящее время случаи утрат очень редки, и надежность пересылки почтовых отправлений в Санкт-Петербурге соответствует уровню передовых в этом отношении стран мира.

Новым в пересылке письменных сообщений является внедрение услуги по пересылке письма с использованием гибридной техноло-

гии (гибридной почты). Смысл и идея гибридной технологии заключается в том, что на отдельных этапах пересылки письменное сообщение передается в электронном виде с использованием компьютерных сетей связи, на этапах же приема и вручения — письменное сообщение идет в обычном виде, вложенным в конверт.

Если на всех этапах сообщение пересылается в электронном виде, то такая почта часто называется электронной. Почтамт Санкт-Петербурга одним из первых в стране стал предоставлять такую услугу внутри страны и провел эксперименты по обмену электронными сообщениями с зарубежными странами.

Прямая почтовая реклама, пересылка рекламы в письмах также широко предлагаются клиентам городской почты. Спрос на указанные услуги достаточно велик и имеет тенденцию к росту.

К направлению работы с письменной корреспонденцией можно отнести ускоренную курьерскую услугу “ВОХ-сервис” и организацию обслуживания клиентов по принципу городской служебной почты. Эти услуги предоставляются клиентам по долгосрочным до-

говорам. По данным услугам предприятия почтовой связи Санкт-Петербурга производят прием и вручение почтовых отправлений в удобном для клиента месте в удобное для него время.

Также наметился рост объема предоставления услуг по "тяжелой" почте, посылкам и бандеролям. Расширение услуг по посылочной торговле, исполнение заказов по всемирно известным каталогам позволило почти достигнуть уровня объемов начала 90-х годов.

Объективно по посылочной почте объемы услуг населению должны падать, так как предложение товаров на всей территории России намного превышает спрос и возможности значительного большинства населения. Однако все больше возрастает потребность предприятий и организаций в доставке своей продукции "от двери до двери" в максимально сжатые сроки. Спрос на такую доставку почта Санкт-Петербурга обеспечивает расширением услуги "Производственная посылка", предлагаемой на условиях договора приема и доставки производственных посылок "от двери до двери" с учетом преимущества максимальной приближенности к потребителю

сети почтовой связи города. А комплексное использование транспортных средств почты позволяет выполнять эту работу по минимальным ценам. Уже несколько лет успешно предоставляется услуга по пересылке и перевозке крупногабаритных и тяжелых посылок предприятиями перевозки УФПС — Прижелезнодорожным почтамтом и Юго-Западным отделением перевозки почты. За счет собственного приема предприятия значительно сократили затраты на свое содержание, а клиентам предоставлена возможность более гибко использовать предложения на транспортном рынке.

Говоря о транспортном рынке, следует отметить большой выбор услуг, оказываемых Автобазой УФПС Санкт-Петербурга. Автобаза предлагает широкий спектр услуг как частным лицам, так и организациям и предприятиям. Среди них, конечно, основной вид — перевозка всевозможных грузов, включая крупногабаритные. Филиалы автобазы предоставляют услуги по ремонту, окраске автомобилей, выполняют некоторые виды диагностики, обеспечивают хранение транспортных

средств, возможны услуги аренды автотранспортных средств и многое другое.

В сети почтовых предприятий Санкт-Петербурга широко представлены традиционные услуги электросвязи и новые сопутствующие услуги. В отделениях связи можно отправить телеграмму, в том числе — и с указанным сроком вручения, предоставляют-ся междугородние и международные переговоры как через телефоны-автоматы, так и с помощью телефониста телефонной станции. Почтамт и многие почтовые отделения города предоставляют услуги по ксерокопированию, а также передаче факсимильной информации при помощи телефакса.

Широкие возможности предоставлены поклонникам филателии. Несколько сотен филателистов обслуживаются на условиях абонемента, что позволяет каждому выбирать свое направление в коллекционировании или же получать полный комплект марок, например, выпускаемых в России в течение года. Ежегодно Почтамт организует гашение писем и карточек специальными штемпелями, изготавливаемыми ко дням знаменательных

дат и событий. Снова возвращаются и постоянно действующие штемпеля и спецгашения.

В почтовых отделениях можно приобрести как художественные марки, конверты и карточки, так и знаки почтовой оплаты стандартных образцов.

В широком ассортименте представлена поздравительная продукция с учетом разнообразных вкусов и материальных возможностей. Практикуется продажа почтовых поздравительных карточек выпусков прежних лет по ценам, доступным даже для самых малообеспеченных слоев населения.

Особо следует отметить огромную роль почты Санкт-Петербурга в решении социально-значимой задачи — оплаты пенсий. Санкт-Петербург оказался единственным в России городом, где время поступления пенсионных денежных сумм из пенсионного фонда составляет считанные часы и обеспечивается строжайший и объективный контроль расходования этих средств. Задача решилась совместными усилиями УФПС Санкт-Петербурга, органов городской власти, пенсионного фонда и отделений акционерно-коммерческого банка "Петровский".

Новая технология оплаты пенсий позволила без задержек оплачивать пенсии и предоставила пенсионерам массу новых социально-ориентированных услуг.

Варшава, 1913.

Михайлов О. Забытый император. М., 1997. № 1. 1997.

Петров П. Н. История Санкт-Петербурга с основания города до вхождения в состав Российской империи. СПб., 1885.

Полноводный А. М. История Петербурга с основания города до вхождения в состав Российской империи. СПб., 1885.

Скопцов М. В. История Петербурга с основания города до вхождения в состав Российской империи. СПб., 1885.

Скопцов М. В. История Петербурга с основания города до вхождения в состав Российской империи. СПб., 1885.

Скопцов М. В. История Петербурга с основания города до вхождения в состав Российской империи. СПб., 1885.

Скопцов М. В. История Петербурга с основания города до вхождения в состав Российской империи. СПб., 1885.

Основные источники

РГИА

ф.218 оп.3 д.156; ф.220 оп.1 дд.126, 137, 139;
ф.1284 оп.153 дд.85, 89; ф.1289 оп.1 дд.263,
812, 1529, 2047, 3842, 3917, 3918; ф.1289 оп.2
д.2277; ф.1289 оп.2 д.2277; ф.1289 оп.3
дд.11, 13.

ЦГИА СПб

ф.513 оп.102 д.185

Беспятых Ю. Н. Петербург Петра I в иностранных описаниях. Л., 1991.

Богданов А. История царствующего града Санкт-Петербурга. СПб., 1779.

Ганулич А. Поддужный колокольчик. М., 1984

Гинзбург А. М., Кириков Б. М. Архитекторы-строители Санкт-Петербурга середины XIX — начала XX века. СПб., 1996.

Голиков И. И. Деяния Петра Великого. М., 1788

Гордин А., Гордин М. Путешествие в Пушкинский Петербург. Л., 1983.

- Грабарь И. Э. Петербургская архитектура в XVIII-XIX веках. СПб., 1994.
- Гурлянд И. Я. Ямская гоньба в Московском государстве до XVII века. Ярославль, 1900
- Козловский И. П. Первые почты и первые почтмейстеры Московского государства. Варшава, 1913.
- Михайлов О. Забытый император. "Москва", № 1, 1997
- Никулина Н. Е. Николай Львов. Л., 1971.
- Ожегов С. С. Типовое и повторное строительство в России в XIII-XIX веках. М., 1989.
- Петров П. Н. История Санкт-Петербурга с основания города до введения в действие выборного городского управления. СПб., 1885
- Пыляев М. И. Старый Петербург. СПб., 1887
- Самусьев Г. Е. Санкт-Петербургский почтамт и его строители. Петроград, 1923.
- Скопышева В. Г., Карлова В. Е. К вашим услугам почта. М., 1990
- Соколов Н. И. Санкт-Петербургская почта при Петре Великом. СПб., 1902
- Полный Свод Законов Российской империи. тт. 2, 4, 24
- Свод законов по Управлению Почтовому. СПб., 1847

Документальные фонды ЦМС имени А. С. Попова.

Документальный фонд Ф. В. Берхгольца. Гос. Эрмитаж.

Материалы по истории связи в России XVIII-XX века. Сборник документов. Л., 1966

Фонд картографии. Гос. Эрмитаж.

Приложение

УКАЗ ПРЕЗИДЕНТА РОССИЙСКОЙ ФЕДЕРАЦИИ

№ 1518 *Об эмблеме и флаге организаций федеральной почтовой связи Российской Федерации*

В целях восстановления геральдических традиций российской почты и повышения ее авторитета постановляю:

Утвердить прилагаемые Положение об эмблеме и флаге организаций федеральной почтовой связи Российской Федерации, описание и рисунки эмблемы и флага организаций федеральной почтовой связи Российской Федерации. Президент Российской Федерации

Б. ЕЛЬЦИН

Москва, Кремль 17 марта 1997 г. №240

ПОЛОЖЕНИЕ

об эмблеме и флаге организаций федеральной почтовой связи Российской Федерации

1. Эмблема и флаг организаций федеральной почтовой связи Российской Федерации являются символом, указывающим на принадлежность к федеральной почтовой связи Российской Федерации.

2. Эмблема федеральной почтовой связи Российской Федерации помещается на фирменных конвертах, транспортных средствах, почтовом оборудовании, именных вещах, форменной одежде, на служебной документации, печатях и флагах организаций федеральной почтовой связи Российской Федерации.

3. На транспортных средствах эмблема размещается симметрично с обеих сторон согласно приложению. Размеры эмблемы определяются Министром связи Российской Федерации.

4. Флаг организаций федеральной почтовой связи Российской Федерации вывешивается на зданиях организация федеральной почтовой связи Российской Федерации и на плавсредствах федеральной почтовой связи Российской Федерации постоянно.

5. Иные случаи официального применения эмблемы и флага организаций федеральной почтовой связи Российской Федерации устанавливаются Министром связи Российской Федерации по согласованию с Государственной герольдией при Президенте Российской Федерации.

6. Порядок изготовления флага организаций федеральной почтовой связи Российской Фе-

дерации устанавливается Министром связи Российской Федерации.

7. Контроль за соблюдением настоящего Положения возлагается на Государственную герольдию при Президенте Российской Федерации.

Описание эмблемы и флага организаций федеральной почтовой связи Российской Федерации

1. Эмблема организаций федеральной почтовой связи Российской Федерации представляет собой прямоугольник ярко-синего цвета, на котором помещено изображение двуглавого орла желтого (золотистого) цвета, увенчанного тремя коронами, соединенными между собой лентой. В лапах орла изображены два почтовых рожка (духовой инструмент), между которыми размещены направленные вверх и вниз стрелы белого (серебристого) цвета.

Внизу эмблемы располагаются слова «ПОЧТА РОССИИ», выполненные буквами желтого (золотистого) цвета и расположенные под изображением двуглавого орла. Высота букв составляет $\frac{1}{8}$ высоты изображения орла, буквы располагаются от изображения на расстоянии

$\frac{1}{15}$ его высоты. Высота эмблемы составляет 1,2 ее ширины.

Допускается воспроизведение эмблемы в одноцветном варианте, а также без слов «ПОЧТА РОССИИ».

2. Флаг организаций федеральной почтовой связи Российской Федерации представляет собой прямоугольное двустороннее полотнище белого цвета. В крыже изображается Государственный флаг Российской Федерации. В нижнем правом углу флага воспроизводится часть эмблемы организаций федеральной почтовой связи Российской Федерации (изображение орла).

Ширина флага составляет $\frac{2}{3}$ его длины. Длина и ширина изображения Государственного флага Российской Федерации составляет $\frac{1}{2}$ длины и ширины флага организаций федеральной почтовой связи Российской Федерации. Высота изображения орла составляет $\frac{3}{5}$ ширины флага, ширина изображения орла составляет $\frac{1}{3}$ длины флага. Изображение орла расположено на расстоянии $\frac{1}{20}$ ширины флага от нижнего и от правого краев флага.

На обратной стороне флага воспроизводится лицевая сторона в зеркальном отображении.

Содержание

Из истории российской почты (Т. А. Соловьева)	3
Первые Санкт-Петербургские почтамты (А. Н. Сориц)	17
Первый Петербургский Почтамт	17
Второй Петербургский Почтамт	21
Почтовая служба петровской поры ...	30
Третий Петербургский Почтамт	35
А. А. Безбородко — глава Почтового ведомства (Т. А. Соловьева)	42
Начало строительства Почтового Стана (Т. А. Соловьева)	52
Архитектор Н. А. Львов (Т. А. Соловьева)	61
Строительство почтамта (Т. А. Соловьева)	75
Дома Почтового ведомства (Т. А. Соловьева)	94
Перестройка главных домов почтового ведомства (Т. А. Соловьева)	98
Дом Ломоносова (Т. А. Соловьева)	105

Дворец князя А. А. Безбородко (Т. А. Соловьева)	115
Отделение почтовых карет и брик (даль- нейшая жизнь дома Ломоносова) (Т. А. Соловьева)	124
Переделка Главного зала Почтамта (Т. А. Соловьева)	151
От прошлого к настоящему (Т. А. Соловьева)	157
Почта Санкт-Петербурга сегодня и завтра (В. А. Кутьин)	160
Основные источники	184
Приложение	187

Подписано к печати 19.06.1997

Формат 70x90 ¹/₃₂, печать офсетная,

6 печ. л. Тип. зак. № 252 Тираж 5000 экз.

ЛР № 064587 от 20.05.1996 г.

ООО «Алмаз»

Редактор: *Белякова А. А.*

Компьютерная верстка: *Миронова И. Л.*

Корректор: *Миронова Е. Д.*

Отпечатано в Санкт-Петербургской типографии
ВО «Наука».

199034, Санкт-Петербург, 9 линия, 12